

## Gemeentelijke monumentenlijst

### Pekela

### Redengevende omschrijvingen



## **Gemeentelijke monumentenlijst**

### **Pekela**

### **Redengevende omschrijvingen**

vastgesteld bij besluit van het college van  
burgemeester en wethouders van Pekela,  
d.d. 10 januari 2017, nr. 201629796



**Libau**



**Pekela**

Door Libau

In opdracht van Gemeente Pekela

Herman Waterbolk, Libau

Sanne Tillema, Libau

Peggy Emmelkamp-de Raad, Gemeente Pekela

## **INHOUD**

Inleiding	4
Redengevende omschrijvingen	7
Bijlagen: Literatuurlijst	63

## **INLEIDING**

### **Aanleiding**

De gemeente Pekela heeft een rijke historie die tot uiting komt in de gebouwde omgeving. Zo vertellen de kerken het verhaal van de vele bevolkingsgroepen die naar de Pekela's kwamen voor de ontginning en elke hun eigen geloof meenamen. De industriële complexen met de schoorstenen en directeurswoningen zijn representanten van een bloeiende industrie langs het Pekelder Hoofddiep. De bloeiende Pekelder middenstand is terug te vinden in enkele winkel-woningen in rijke architectuur. In de gemeente Pekela zijn 22 Rijksmonumenten aangewezen. Naast deze monumenten zijn er vele gebouwen die eveneens uiting zijn van de cultuurhistorie en die beeldbepalend zijn in Pekela.

Het doel van het aanwijzen van gemeentelijke monumenten is om het gebouwde erfgoed in de gemeente Pekela beter te kunnen beschermen, maar vooral om te laten zien dat er pareltjes zijn onder de gebouwen in de gemeente.

### **Werkwijze**

Voor het aanwijzen van gemeentelijke monumenten is de volgende werkwijze gehanteerd.

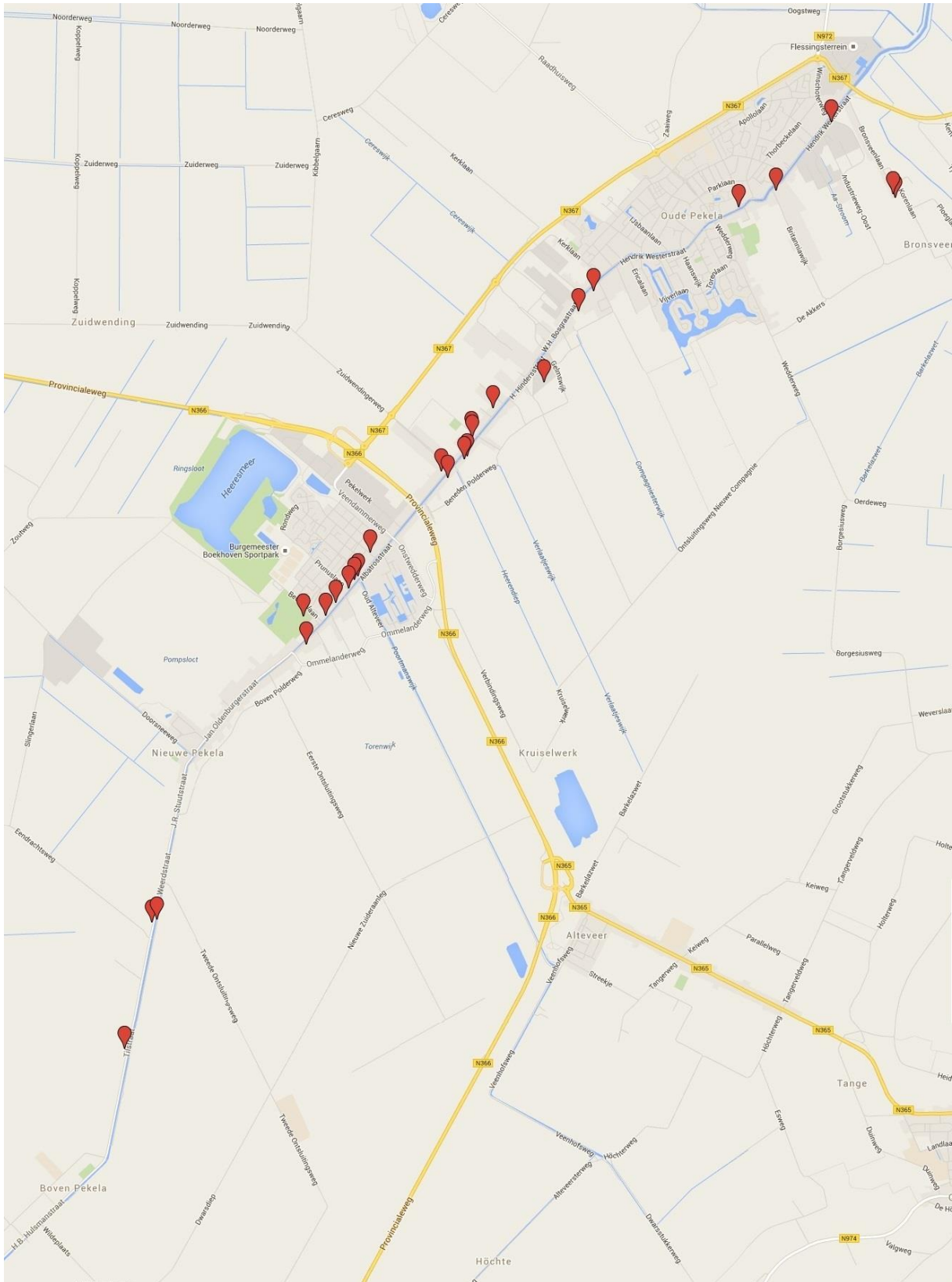
De gemeente heeft een voorselectie gemaakt van panden die mogelijk in aanmerking zouden komen voor een gemeentelijke monumentenstatus. Libau heeft deze lijst gecontroleerd en waar nodig aangevuld op basis van bureauonderzoek en veldwerk. Lokale kennis over het gebied is aangeboord bij het Veenkoloniaal Museum. Vervolgens is een groslijst opgesteld met ongeveer honderd objecten.

De objecten op de groslijst zijn vervolgens onderling met elkaar vergeleken en gewaardeerd aan de hand van criteria. De waardering van cultuurhistorisch waardevolle objecten is gebaseerd op de criteria zoals opgesteld door de Rijksdienst voor het Cultureel erfgoed. In deze waardering is gekeken naar de volgende punten: cultuurhistorische waarde, architectuurhistorische waarde, stedenbouwkundige en ensemblewaarde, authenticiteit en zeldzaamheid. Op basis van de waardering van de afzonderlijke objecten is gekomen tot een selectie van 36 panden.

De gemeente heeft vervolgens contact gelegd met de eigenaren van de geselecteerde objecten. De eigenaren van de geselecteerde panden zijn vervolgens bezocht waarbij het object ter plaatse is opgenomen. Na het afleggen van de bezoeken is een lijst opgesteld van 26 objecten. De eigenaren van 10 objecten bleken niet bereikbaar of bereid mee te werken. Deze objecten zijn op een reservelijst geplaatst. Deze panden zouden wellicht in een volgende ronde kunnen worden aangewezen als gemeentelijk monument. Van de 26 objecten zijn redengevende omschrijvingen opgesteld voor het aanwijzen als gemeentelijk monument.

De resterende objecten op de groslijst zouden door gemeente kunnen worden aangewezen als karakteristieke gebouwen voor de gemeente Pekela. Deze objecten zouden een planologische bescherming kunnen krijgen door opname in het bestemmingsplan als karakteristiek.

Van de 26 objecten zijn redengevende omschrijvingen opgesteld. Deze beschrijvingen zijn gebaseerd op opname ter plaatse, aangevuld met archief- en literatuuronderzoek. De concept redengevende beschrijvingen zijn voorgelegd aan de gemeentelijke monumentencommissie. De Monumentencommissie heeft positief geoordeeld over de selectie en de beschrijvingen. De redengevende omschrijvingen zijn naar de eigenaren gestuurd. De gemeentelijke monumentenlijst is vervolgens gepresenteerd aan de gemeenteraad waarna de objecten definitief zijn aangewezen als gemeentelijke monumenten.



Kaart met alle gemeentelijke monumenten.

## REDENGEVENDE OMSCHRIJVINGEN

<b>Plaats</b>	<b>Adres</b>	<b>Functie</b>	<b>Bouwjaar</b>
Oude Pekela	Bronsveenlaan 69	Arbeiderswoning	ca. 1920
Oude Pekela	H. Westerstraat 20-22	Fabriekspijp, hal, stoommachine	1904
Oude Pekela	H. Westerstraat 60	Fabriekspijp	1913
Oude Pekela	F. Clockstraat 94	Winkel - Woning	1913
Oude Pekela	H. Hindersstraat 4	Directeurswoning	ca. 1922
Oude Pekela	H. Hindersstraat 20	Kerk	1916
Oude Pekela	Gelmswijk 4	Fabriekspijp	1904
Oude Pekela	W.H. Bosgrastraat 138	Garage - Woning	1925
Nieuwe Pekela	A. Westersstraat A 1	Kerk, kerkhof en baarhuisje	1865
Nieuwe Pekela	A. Westersstraat A 2	Pastorie	1880-1890
Nieuwe Pekela	A. Westersstraat A150	Werfwoning	ca. 1880
Nieuwe Pekela	A. Westersstraat A149	Werfwoning	1836
Nieuwe Pekela	A. Westersstraat A 83	Kerk	1852
Nieuwe Pekela	Nabij A. Westersstraat A 128	Schutsluis	onbekend
Nieuwe Pekela	Kerkstraat 1	Kerkhof	1902
Nieuwe Pekela	Albatrosstraat C 2	Directeurswoning	1870, 1895
Nieuwe Pekela	Albatrosstraat C 5	Woning	ca. 1905
Nieuwe Pekela	Albatrosstraat C 12	Kerk	1911
Nieuwe Pekela	Ds. Sicco Tjadenstraat C 27	Bakkerij - Woning	1929
Nieuwe Pekela	Ds. Sicco Tjadenstraat C 38	Pastorie	1922
Nieuwe Pekela	Ds. Sicco Tjadenstraat C 51	Kerk, kerkhof en baarhuisje	va. 1704
Nieuwe Pekela	Nabij Dr.H.Brouwerstraat C 65	Schutsluis	onbekend
Nieuwe Pekela	Nabij Molenstraat G 24	Schutsluis	onbekend
Nieuwe Pekela	Molenstraat G 24	Sluiswachterswoning	1893
Nieuwe Pekela	Tilstraat H 20 a	Transformatorhuisje	ca. 1930

## Redengevende omschrijving gemeentelijk monument

Gemeente Pekela

Plaats: Oude Pekela

Adres en postcode: Bronsveenlaan 69, 9665 AB

Kad. Gegevens: Oude Pekela E 84

Voormalige functie: Arbeiderswoning

Huidige functie: Woning

Bouwjaar: Circa 1920

Bouwtype: Arbeiderswoning / keuterij

Bouwtijl: Ambachtelijk-traditioneel

Architect: -

Bronnen: Gemeentearchief Pekela



### Inleiding

Voormalige ARBEIDERSWONING / keuterij gelegen in Bronsveen, een cultuurhistorisch waardevol buurtschap gelegen ten noordoosten van het lint van Oude Pekela. Bronsveen is aan het einde van de negentiende eeuw ontstaan als een relatief late veenontginning met een afwijkend, kleinschalig karakter.

Wellicht bestaat er een verband tussen de bouw van de woning en de Landarbeiderswet (1918). Deze wet maakte het mogelijk dat plattelandsbewoners zelf een stenen huis konden bouwen en grond konden pachten voor eigen aardappelen en groenten. De mogelijkheid werd geboden voordelig geld lenen wanneer ze zelf een tiende van de stichtingskosten financierden. De rest konden ze lenen van een vereniging en in dertig jaar aflossen.

Bronsveenlaan 71 en 69 zijn twee naast elkaar gelegen nagenoeg identieke, voormalige arbeiderswoningen / keuterijen. De woning is omstreeks 1920 gebouwd in sobere, ambachtelijk-traditionele trant. Kenmerkend is de hoofdvorm, het zogeheten 'krimpentype' waarbij de zijgevel ter plaatse van de voorkamer inspringt, de 'krimp'. Dit streekeigen type is verwant aan het Oldambtster boerderijtype en kwam veelvuldig voor. Tegenwoordig zijn nog gaaf bewaard gebleven voorbeelden zeldzaam geworden doordat vele andere woningen zijn vernieuwd of fors uitgebouwd.

### Omschrijving

Eenvoudige, voormalige ARBEIDERSWONING / keuterij met aan elke zijde een krimp. De woning is opgetrokken in rode Groninger baksteen en gedekt door een zadeldak met pannen. De entree bevindt zich in de rechter krimp. De voorgevel, uitgevoerd met topgevel en gemetselde schoorsteen, bevat twee vensters waarboven twee zoldervensters. De woning is voorzien van nieuwe windveren.

### Waardering

De voormalige arbeiderswoning / keuterij is van algemeen belang voor de gemeente Pekela op grond van de volgende criteria:

*Cultuurhistorische waarde*

- Vanwege de waarde van de voormalige arbeiderswoning / keuterij als representant van eenvoudige plattelandswoning uit het begin van de twintigste eeuw in Pekela.

*Architectuurhistorische waarde*

- Als bijzondere uitdrukking van een voormalige arbeiderswoning / keuterij van het krimpentype uitgevoerd in sobere ambachtelijk-traditionele trant.

*Stedenbouwkundige/ensemblewaarde*

- Vanwege de ligging van de voormalige arbeiderswoning / keuterij in het buurtschap Bronsveen.  
- Vanwege de ensemblewaarde van de arbeiderswoning met de naastgelegen nagenoeg identieke woning.

*Authenticiteit*

- Vanwege de redelijke mate van gaafheid van de zichtzijden van de voormalige arbeiderswoning / keuterij.

*Zeldzaamheid*

- Vanwege de zeldzaamheidswaarde van een relatief gaaf bewaard gebleven voormalige arbeiderswoning / keuterij uit het begin van de twintigste eeuw.



## Redengevende omschrijving gemeentelijk monument

Gemeente Pekela

Plaats: Oude Pekela

Adres en postcode: H. Westersstraat 20-22, 9665 PN

Kad. Gegevens: Oude Pekela E 879



Voormalige functie: Fabriekspijp en hal met stoommachine strokartonfabriek Free & Co

Huidige functie: Fabriekspijp: Drager voor zendapparatuur; hal met stoommachine: museumhal

Bouwjaar: fabriekspijp: vermoedelijk 1904; hal met stoommachine: eind jaren twintig van de twintigste eeuw

Bouwtype: Fabriekspijp en fabriekshal

Bouwtijl: Fabriekspijp: ambachtelijk-traditioneel; hal: sober-functionele architectuur met elementen van het Expressionisme

Architect: -

Bronnen: Gemeentearchief Pekela, [www.wikipedia.nl](http://www.wikipedia.nl), [www.siepc.info](http://www.siepc.info), mondelinge informatie dhr. Pelgrim (Siep & Co).

### Inleiding

FABRIEKSPIJP en HAL met STOOMMACHINE als onderdelen van het fabriekscomplex van de voormalige, coöperatieve strokartonfabriek Free & Co gelegen aan het Pekelder Hoofddiep. Deze fabriek werd in 1903 opgericht door met name landbouwers uit het Oldambt en Westerwolde als reactie op de lage stroprijzen. Een jaar later werd de nieuwe fabriek in werking gesteld. Deze fabriek is gebouwd op de plaats van de afgebrande aardappelmeelfabriek Orania, gesitueerd aan het Pekelder Hoofddiep in het noordelijk deel van Oude Pekela. Het initiatief voor de oprichting kwam van dhr. Elso Free. Free kwam oorspronkelijk uit Heisfelde bij Leer en vestigde zich in Oude Pekela. Vanwege zijn betrokkenheid bij de bouw en bedrijfsvoering van de strokartonfabrieken Union, Free & Co, Britannia en Albion kan Free worden beschouwd als mede grondlegger van de kartonindustrie in Oude Pekela. De Pekela's kenden vanaf het einde van de negentiende tot midden twintigste eeuw een grote industriële bloeiperiode. In Oude Pekela was vooral de strokartonindustrie sterk vertegenwoordigd. Naar verluidt zijn voorheen in totaal meer dan zestig fabriekspijpen aanwezig geweest in de Pekela's. Daarvan zijn nog vier historische fabriekspijpen overgebleven, alle in Oude Pekela.

Vermoedelijk is de fabriekspijp van de Free & Co in 1904 gerealiseerd, als onderdeel van het nieuwe fabriekscomplex. In later tijden is de schoorsteen ingekort. Het naastgelegen fabriekscomplex bestaat uit diverse onderdelen, die uit verschillende periodes stamt als gevolg van bedrijfsuitbreiding en modernisering. Uit eind jaren twintig dateert een hal gebouwd als opstelplaats voor de stoommachine. De stoommachine zelf dateert uit 1929 en is gemaakt door Stork. De stoom, benodigd voor het fabricageproces en de aandrijving van de stoommachine, werd opgewekt in stoomketels die stonden opgesteld in het naastgelegen ketelhuis. Tegenwoordig draait de gerestaureerde stoommachine op perslucht.

Het laatste strokarton uit Oude Pekela is in 1980 bij Free & Co geproduceerd. Daarna werd overgeschakeld op de verwerking van oud papier. Na een proces van fusies is de fabriek uiteindelijk stilgelegd. Het merendeel van de fabriekshallen is nu in gebruik bij Hempflax, een hennep verwerkende industrie. Siep & Co (Stichting Industrieel Erfgoed Pekela en Culturele Ontwikkeling) heeft de hal met de stoommachine en enkele naastgelegen bedrijfshallen in gebruik voor museale functies en het houden van bijeenkomsten.

### **Omschrijving**

De FABRIEKSPIJP heeft cirkelvormige plattegrond en is opgetrokken in een donkerrode, radiaal/baksteen, de schacht versmalt zich naar boven toe. De schoorsteen is voorzien van vele metalen trekbanden met schroeven. Deze metalen beugels (trekbanden) zijn veelal op regelmatige onderlinge afstand aangebracht om het metselwerk dat wordt blootgesteld aan hoge temperaturen bijeen te houden. In het bovenste deel is deze tussenafstand aanzienlijk kleiner dan in de onderste helft. In het metselwerk zijn zogeheten klimijzers aangebracht, rechthoekige metalen beugels die fungeren als ladder. Op dit moment is zendapparatuur aan het bovenste deel van de fabriekspijp bevestigd. Op die manier kent de pijp nog een vorm van gebruik.

De HAL met STOOMMACHINE is gelegen aan het Pekelder Hoofddiep, pal op de weg. De hal wordt aan drie zijden omringd door andere onderdelen van het bedrijfscomplex, te weten historische productiehallen vermoedelijk uit 1904 aan de achterzijde, een productiehal uit eind jaren vijftig aan de linker zijde en een transformatorstation, eveneens uit de tweede helft van de twintigste eeuw. De hal heeft een rechthoekige plattegrond en wordt gedekt door twee naast elkaar gelegen zadeldaken met de nokken haaks op de weg. De kapconstructie bestaat uit staal met een houten dakbeschot. Op beide nokken bevinden zich ventilatieopeningen, vanwege de hoge temperaturen die vrij kwamen bij het draaien van de stoommachine. De daken gaan deels schuil achter de hoog opgetrokken voor- en zijgevel van de hal. De voorgevel is opgetrokken in rode Groninger baksteen met een geleding van iets uitstekende stroken metselwerk. De gevel is voorzien van houten roedeversters.

In het interieur vormt de stoommachine uit 1929 het belangrijkste element. De stoommachine is gemaakt door Stork en in 2015 geheel gerestaureerd door Siep & Co.

Nadat de stoommachine niet meer rechtstreeks de aandrijving voor de machinerie in de fabriek verzorgde, werd de stoommachine ingezet voor de aandrijving van een wisselstroomgenerator die de stroom leverde voor de fabriek. Ook deze generator is nog aanwezig, evenals een wand met vele schakelkasten, van Siemens-Schuckert. De vloer is voorzien van gebakken tegels in een dambordpatroon in rood en zwart. De wanden zijn deels voorzien van geel geglazuurde tegels met zwarte randtegels. De achtermuur van de hal wordt gevormd door de voorgevels van oudere fabriekshal. In deze gevel bevinden zich gietijzeren vensters met een decoratieve roedeverdeling. Aan de buitenzijde is de decoratieve bekroning van een van de oude topgevels nog te zien.

### **Waardering**

De fabriekspijp en de hal met de stoommachine van de voormalige, coöperatieve strokartonfabriek Free & Co is van algemeen belang voor de gemeente Pekela op grond van de volgende criteria:

#### *Cultuurhistorische waarde*

- Vanwege de waarde van het de fabriekspijp en de hal met de stoommachine als bijzondere uitdrukking van de bloeiende strokartonindustrie aan het begin van de twintigste eeuw in Oude Pekela.

*Architectuurhistorische / civieltechnische waarde*

- Als representant van een fabriekspijp uit 1904 in een functionele, ambachtelijk-traditionele bouwtrant en een fabriekshal uit eind jaren twintig in sober-functionele architectuur met kenmerken van het expressionisme, opstelplaats voor een stoommachine uit 1929.

*Stedenbouwkundige/ensemble waarde*

- Vanwege de zeer beeldbepalende ligging van de fabriekspijp en de nabijgelegen fabriekshal aan het Pekelder Hoofddiep.

- Vanwege de waarde van de fabriekspijp voor de herkenbaarheid van het historisch-industriële silhouet van Oude Pekela samen met de drie andere historische fabriekspijpen.

- Vanwege de ensemblewaarde van de fabriekspijp met de naast gelegen hal met stoommachine als onderdelen van een historisch-industrieel complex.

*Authenticiteit*

- Vanwege de hoge mate van gaafheid van de fabriekspijp en de hal met de stoommachine.

*Zeldzaamheid*

- Vanwege de hoge mate van zeldzaamheid van de fabriekspijp als een van de vier overgebleven historische fabriekspijpen in de gemeente Pekela en vanwege de hoge mate van zeldzaamheid van de hal met stoommachine.

## Redengevende omschrijving gemeentelijk monument

Gemeente Pekela

Plaats: Oude Pekela

Adres en postcode: H. Westerstraat 60, 9665 AN

Kad. Gegevens: Oude Pekela E 725

Voormalige functie: Fabriekspijp strokartonfabriek Britannia

Huidige functie: Geen

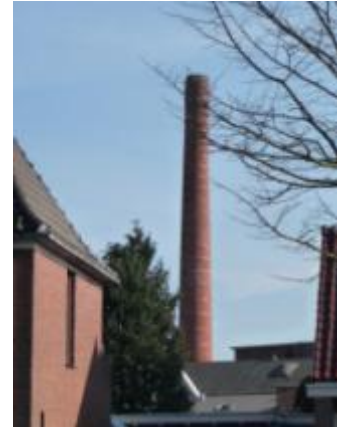
Bouwjaar: 1913

Bouwtype: Fabriekspijp

Bouwstijl: Ambachtelijk-traditioneel

Architect: -

Bronnen: Gemeentearchief Pekela, [www.wikipedia.nl](http://www.wikipedia.nl)



### Inleiding

De FABRIEKSPIJP van de voormalige strokartonfabriek Britannia is in 1913 gebouwd, als onderdeel van het fabriekscomplex dat in dat jaar in werking werd gesteld. Het complex ligt op de hoek van het Pekelder Hoofddiep, met de (nu gedempte) Britanniawijk. De fabriek is genoemd naar de belangrijkste afzetmarkt van het strokarton: Groot-Brittannië.

De Pekela's kenden vanaf het einde van de negentiende tot midden twintigste eeuw een grote industriële bloeiperiode. Naar verluidt zijn voorheen in totaal meer dan zestig fabriekspijpen aanwezig geweest in de Pekela's. Daarvan zijn nog vier historische fabriekspijpen overgebleven, alle in Oude Pekela. In Oude Pekela was vooral de strokartonindustrie sterk vertegenwoordigd. Strokartonfabriek Britannia was de negende strokartonfabriek die in Oude Pekela werd gesticht en overtrof de andere fabrieken in grootte. Het initiatief voor de oprichting kwam van dhr. Elso Free. Free kwam oorspronkelijk uit Heisfelde bij Leer en vestigde zich in 1876 in Oude Pekela. Vanwege zijn betrokkenheid bij de bouw en bedrijfsvoering van de strokartonfabrieken Union, Free & Co, Britannia en Albion kan Free worden beschouwd als mede grondlegger van de kartonindustrie in Oude Pekela. De schoorsteen maakt deel uit van een complex van bedrijfsbebouwing dat uit verschillende periodes stamt als gevolg van bedrijfsuitbreiding en modernisering. Deze overige bebouwing valt buiten de aanwijzing. Na een proces van overname en fusie is de productie eind jaren negentig van de vorige eeuw beëindigd. De bedrijfspanden worden nu gebruikt voor opslag en in een deel is een sportschool gevestigd.

### Omschrijving

De FABRIEKSPIJP heeft cirkelvormige plattegrond en is opgetrokken in een donkerrode, radiaal/baksteen, de schacht versmalt zich naar boven toe. De schoorsteen is voorzien van vele metalen trekbanden met schroeven. Deze metalen beugels (trekbanden) zijn veelal op regelmatige onderlinge afstand aangebracht om het metselwerk dat wordt blootgesteld aan hoge temperaturen bijeen te houden. Naar boven toe wordt deze tussenafstand kleiner. De schoorsteenkop is uitgevoerd met uitkragend metselwerk. In het metselwerk zijn zogeheten klimijzers aangebracht, rechthoekige metalen beugels die fungeren als ladder.

## **Waardering**

De fabriekspijp van de voormalige strokartonfabriek Britannia is van algemeen belang voor de gemeente Pekela op grond van de volgende criteria:

### *Cultuurhistorische waarde*

- Vanwege de waarde van het de fabriekspijp als bijzondere uitdrukking van de bloeiende strokartonindustrie aan het begin van de twintigste eeuw in Oude Pekela.

### *Architectuurhistorische / civieltechnische waarde*

- Als representant van een fabriekspijp uit 1913 in een functionele, ambachtelijk-traditionele bouwtrant.

### *Stedenbouwkundige/ensemble waarde*

- Vanwege de zeer beeldbepalende ligging van de fabriekspijp als onderdeel van een historisch bedrijfscomplex aan het Pekelder Hoofddiep.

- Vanwege de waarde van de fabriekspijp voor de herkenbaarheid van het historisch-industriële silhouet van Oude Pekela samen met de drie andere historische fabriekspijpen.

### *Authenticiteit*

- Vanwege de hoge mate van gaafheid van de fabriekspijp.

### *Zeldzaamheid*

- Vanwege de hoge mate van zeldzaamheid als een van de vier overgebleven historische fabriekspijpen in de gemeente Pekela.

## Redengevende omschrijving gemeentelijk monument

Gemeente Pekela  
Plaats: Oude Pekela  
Adres en postcode: F. Clockstraat 94, 9665 BE  
Kad. Gegevens: Oude Pekela A 4882



Voormalige functie: Winkel-woning  
Huidige functie: Woning  
Bouwjaar: 1913  
Bouwtype: Woon-winkelpand  
Bouwstijl: Eclectisch  
Architect: J. Siccama & Zn.  
Bronnen: Gemeentearchief Pekela, mondelinge informatie eigenaar

### Inleiding

De WINKEL-WONING maakt deel uit van de cultuurhistorisch waardevolle bebouwing van Oude Pekela. Het pand is beeldbepalend gelegen in het lint van Oude Pekela naast een voormalig dubbel pakhuis. Het dubbele pakhuis is gebouwd rond 1810 in opdracht van tabaksfabrikant Beumee. In 1913 werd de bestaande achttiende-eeuwse woning naast de pakhuizen ingrijpend verbouwd. Vermoedelijk zijn hierbij de bestaande fundamenten gebruikt en ook een deel van het opgaande metselwerk (bijvoorbeeld de linker zijgevel). Het pand deelt de rechter zijgevel met het naastgelegen pakhuis. In 1913 werd een verdieping toegevoegd en is de voorgevel vernieuwd, alsmede het gehele interieur. Aan de achterzijde werd het pand uitgebreid met een dienstvleugel, die in de jaren zestig is vervangen. De architecten van de plannen uit 1913 waren J. Siccama en zoon en de opdrachtgever was de firma G. Heeres en zoon, grossier. De architecten J. en G. Siccama bouwden voornamelijk in de omgeving van Wildervank.

Het rechter deel van het pand diende als winkel en het linker gedeelte als woning. Vanuit deze combinatie van functies zijn de verschillende dakvormen te verklaren. De winkel en het pakhuis zijn aan de binnenzijde met elkaar verbonden.

De winkel-woning is ontworpen in rijke eclectische stijl. Kenmerkend voor deze architectuur is de toepassing van verschillende historiserende elementen, zoals de decoratieve bekroning van de topgevel met invloeden van het maniërisme.

### Omschrijving

De WINKEL-WONING heeft een rechthoekige plattegrond en is verdeeld in twee functies; de winkel aan de rechter zijde en de woning aan de linker zijde. De functies worden visueel van elkaar gescheiden door verschillende kapvormen en de centraal gelegen entrees van de winkel en de woning. Het pand is opgetrokken uit donkerrode Groninger baksteen in kruisverband met verschillende elementen in natuursteen. De woning heeft een erker, voorzien van gebogen glas en bovenlichten voorzien van veelkleurig glas-in-lood, met daarboven een balkon en topgevel met decoratieve bekroning. De winkel is voorzien van een relatief forse dakgoot op klossen. Ook aan de achterzijde zijn nog (deels) oorspronkelijke raampartijen aanwezig, met name de roedevensters van het kantoor en de glaspui met bovenlichten voorzien van glas-in-lood in de voormalige achterkamer.

In het interieur is de oorspronkelijke indeling nog herkenbaar met centrale, royale hal met links de woonvertrekken en rechts de winkel met daarachter het kantoor. Met name in de hal en de winkelruimte zijn nog belangwekkende interieurelementen bewaard gebleven. In de hal de fraaie granitovloer en het stucplafond met vlakverdeling dat schuil ging achter een later plafond. Twee geëtste ruiten zijn later herplaatst in nieuwe binnendeuren. Verder zijn nog oorspronkelijke paneeldeuren aanwezig. In de winkel is het oude balkenplafond in het zicht en staan langs twee wanden nog de oorspronkelijke, en fraai gedecoreerde houten kasten. Ook de toonbank is nog aanwezig. Tussen de winkelruimte en het kantoor is een decoratieve glaswand met tussendeur aanwezig.

### **Waardering**

De winkel-woning is van algemeen belang voor de gemeente Pekela op grond van de volgende criteria:

#### *Cultuurhistorische waarde*

- Vanwege de waarde van het pand als combinatie van werken en wonen en als uitdrukking van de bloei van de Pekelder middenstand in de eerste helft van de twintigste eeuw.

#### *Architectuurhistorische waarde*

- Als bijzondere uitdrukking van winkel-woning uit 1913 gebouwd in rijke eclectische stijl.
- Vanwege het belang van het object in het oeuvre van de regionaal bekende architecten J. en G. Siccama uit Wildervank.
- Vanwege de bijzondere typologie van winkel met woning.
- Vanwege de zorgvuldige detaillering en het kenmerkende materiaalgebruik, met onder meer decoratieve elementen in natuursteen.
- Vanwege de bijzondere waarden van het interieur, met nog grotendeels de oorspronkelijke indeling en waardevolle interieurelementen, zoals de granitovloer, stucplafond, glaswand, houten kasten en toonbank.

#### *Stedenbouwkundige/ensemblewaarde*

- Vanwege de beeldbepalende ligging van het pand in het lint van Oude Pekela.

#### *Authenticiteit*

- Vanwege de hoge mate van gaafheid van zowel het exterieur als delen van het interieur van zowel de winkel als de woning.

#### *Zeldzaamheid*

- Vanwege de zeldzaamheidswaarde van de winkel-woning in relatie tot de typologie en de rijke architectonische uitwerking.

## Redengevende omschrijving gemeentelijk monument

Gemeente Pekela

Plaats: Oude Pekela

Adres en postcode: H. Hindersstraat 4, 9665 RA

Kad. Gegevens: Oude Pekela E 340

Voormalige functie: Directeurswoning

Huidige functie: Woning

Bouwjaar: Circa 1922

Bouwtype: Villa

Bouwstijl: Vernieuwingsstijl

Architect: Vermoedelijk G. Bödeker

Bronnen: Stichting 400 jaar Veenkoloniën, *400 jaar Pekela*, Bedum 2006; mondelinge informatie eigenaar.



### Inleiding

De DIRECTEURSWONING maakt deel uit van de cultuurhistorisch waardevolle bebouwing van Oude Pekela en is beeldbepalend gelegen aan het Pekelder Hoofddiep, nabij de Albionklap. De directeurswoning behoorde bij de naast en achtergelegen strokartonfabriek Albion. De woning werd gebouwd in circa 1922 voor de toenmalige directeur H.E. Robertus. Te oordelen naar de architectonische verwantschap met de Hendrik Westerschool is het pand waarschijnlijk ontworpen door gemeentearchitect G. Bödeker. De woning is gebouwd met invloeden van de vernieuwingsstijl. Opvallend is de hoge plint van granieten keitjes (een element dat ook werd toegepast door J. Kruijer) en het gebruik van siermetselverbanden.

Strocartonfabriek Albion werd in 1888 gesticht en sloot in 1967 haar deuren. In 1981 werd het gehele complex gesloopt, behalve de voormalige directeurswoning. In 1990 werd op de locatie van de voormalige strokartonfabriek een middelbare school gebouwd.

### Omschrijving

De DIRECTEURSWONING staat in het lint van Oude Pekela aan het Pekelder Hoofddiep. De woning heeft een T-vormige plattegrond en is opgebouwd uit twee bouwlagen en een kapverdieping. Aan de rechterzijde een balkon met gesmeed hekwerk. Het dak is uitgevoerd als samengesteld zadeldak met roodbruin verglaasde Verbeterde Hollandse pannen. De woning is opgetrokken in donkerrode baksteen in kruisverband met een iets terugliggende vlakvolle voeg. De gevels zijn voorzien van een schuin lopende plint van granieten vierkante keitjes. De rollagen zijn uitgevoerd als zaagtand. De kleurstelling van de vensters lijkt nog oorspronkelijk, met donkergroen kozijnhout en (crème)wit raamhout. Rond de woning bevindt zich een hek van smeedijzer en baksteen dat te oordelen naar de vormgeving en het materiaalgebruik deel uitmaakt van het ontwerp.

In het interieur is de indeling van de begane grond nog nagenoeg intact. Ook vele oorspronkelijke interieurelementen zijn nog aanwezig, met name in het tochtportaal en de centrale hal met bordestrap. Hier bevinden zich een portaaldeur met geëtst glas en een glas-in-lood venster ter plaatse van de trapopgang, paneeldeuren en de oorspronkelijke granito vloeren. In de keuken is nog de oorspronkelijke keukenschouw aanwezig.



## **Waardering**

De voormalige directeurswoning is van algemeen belang voor de gemeente Pekela op grond van de volgende criteria:

### *Cultuurhistorische waarde*

- Vanwege de waarde van het pand als directeurswoning van strokartonfabriek Albion, ter herinnering aan het industriële verleden van de Pekela's in het algemeen, en de strokartonfabricage in Oude Pekela in het bijzonder.

### *Architectuurhistorische waarde*

- Als bijzondere uitdrukking van een directeurswoning uit begin jaren twintig van de twintigste eeuw met invloeden van de vernieuwingsstijl.
- Vanwege de esthetische kwaliteiten van het ontwerp, vermoedelijk door gemeentearchitect G. Bödeker, met invloeden van de vernieuwingsstijl.
- Vanwege de zorgvuldige detaillering en het kenmerkende materiaalgebruik, zoals siermetselwerk en de granieten keitjes voor de hoge plint.
- Vanwege interieurwaarden, met nog grotendeels de oorspronkelijke indeling en waardevolle elementen in het tochtportaal en de hal.

### *Stedenbouwkundige/ensemblewaarde*

- Vanwege de zeer beeldbepalende ligging van het pand in het lint van Oude Pekela.

### *Authenticiteit*

- Vanwege de hoge mate van gaafheid van zowel het exterieur als delen van het interieur van de voormalige directeurswoning.

### *Zeldzaamheid*

- Vanwege de zeldzaamheidswaarde van de voormalige directeurswoning in relatie tot voornoemde cultuurhistorische, architectuurhistorische en stedenbouwkundige kenmerken.

## Redengevende omschrijving gemeentelijk monument

Gemeente Pekela

Plaats: Oude Pekela

Adres en postcode: H. Hindersstraat 20, 9665 TA

Kad. Gegevens: Oude Pekela E 352

Voormalige functie: Kerk

Huidige functie: Kerk

Bouwjaar: 1916

Bouwtype: Kerkgebouw: zaalkerk met toren/dakruiter

Bouwstijl: Eclectisch

Aannemer: W. Kuiper

Bronnen: Stichting 400 jaar Veenkoloniën, *400 jaar Pekela*, Bedum 2006; mondelinge informatie eigenaar



### Inleiding

De KERK maakt deel uit van de cultuurhistorisch waardevolle bebouwing van Oude Pekela. Het gebouw werd in 1916 gerealiseerd door de plaatselijke aannemer W. Kuiper. De kerk werd gebouwd voor de hervormde evangelisatievereniging van Oude Pekela. De Vereniging voor Evangelisatie in- en ten bate van de Hervormde Kerk te Oude Pekela werd in 1906 gesticht en was ontstaan uit de splitsing van de Hervormde kerk in afzonderlijke stromingen. De kerkelijke Hervormde Gemeente, binnen de Gereformeerde Bond, heeft zich uiteindelijk genoemd naar de Julianakapel. Voor de bouw van de kerk en de pastorie werd de plaatselijk aannemer W. Kuipers aangesteld. Het nieuwe kerkgebouw werd op 14 mei 1916 ingewijd. Achter de kerkzaal bevindt zich de consistoriekamer, die opgenomen is in het totale volume met T-vormige grondslag.

In 1918 was de naastgelegen pastorie gereed. Dit woonhuis is later gemoderniseerd en valt buiten de aanwijzing. In 1931 werd de kerk voorzien van een orgel, gebouwd in 1883 door Roelf Meijer voor de Gereformeerde kerk te Siddeburen. Meijer was een orgelbouwer uit Veendam. Hij bouwde en onderhield orgels in de provincie Groningen. Van zijn hand is bijvoorbeeld ook het grote en beschermde orgel in de Margaretha Hardenbergkerk te Wildervank uit 1867.

Het orgel is in 1965 door Koch gerestaureerd. Een complete restauratie van de kerk is uitgevoerd in 2010. Hierbij is onder andere het dak vernieuwd, is vloerverwarming aangebracht en zijn vensters geïsoleerd, met behoud van de oorspronkelijke decoratieve, gietijzeren roedevervensters.

### Omschrijving

Het KERKGEBOUW betreft een zaalkerk op rechthoekige grondslag. De kerk is opgetrokken uit rode Groninger baksteen en wordt afgesloten met een zadeldak. Boven de entree een toren / dakruiter met ingezwenkte spits op vierkante grondslag. Op de voorgevel de tekst 'Julianakapel' in wit geschilderde letters en oorspronkelijk 'Ned. Herv. Evangelisatie'. De rondboogvensters zijn voorzien van decoratieve gietijzeren roedeverdeling met invloeden van eclecticisme / neogotiek.

In het interieur zijn van belang het tongewelf rustend op decoratieve houten consoles, de gehoute preekstoel met galmbord en daarboven een spitsboogvormige nis, daterend uit de bouwtijd. Het in

1931 in de kerk geplaatste historische kerkorgel uit 1883 staat op een orgeltribune tegenover de kansel.

De kerk kent een teruggerooide ligging en wordt omsloten door een decoratief ijzeren hekwerk uit de bouwtijd.

### **Waardering**

De kerk is van algemeen belang voor de gemeente Pekela op grond van de volgende criteria:

#### *Cultuurhistorische waarde*

- Vanwege de waarde van het bescheiden kerkgebouw als representant van een evangelisatiegebouw uit 1916.
- Als uitdrukking van de kerkelijke situatie in de Pekela's onder meer voortkomend uit het veenkoloniale verleden met bevolkingsgroepen van verschillende gezindten die ieder een eigen kerkelijk complex realiseerden.

#### *Architectuurhistorische waarde*

- Als bijzondere uitdrukking van evangelisatiegebouw ontworpen door een lokale aannemer.
- Vanwege de esthetische kwaliteiten van het ontwerp met kenmerken van de overgangsarchitectuur.
- Vanwege de zorgvuldige detaillering en het kenmerkende materiaalgebruik, waaronder de gietijzeren ramen met decoratieve roedeverdeling.
- Vanwege de interieurwaarden van de kerkzaal met tongewelf op decoratieve consoles, de preekstoel met galmbord en daarboven een spitsboogvormige nis en de orgeltribune met het historische orgel.

#### *Stedenbouwkundige/ensemblewaarde*

- Vanwege de beeldbepalende, teruggerooide ligging van het kerkgebouw met hekwerk in het lint van Oude Pekela.

#### *Authenticiteit*

- Vanwege de grote mate van gaafheid van de zichtzijden van het kerkgebouw en de redelijke mate van gaafheid van het interieur van de kerkzaal.

#### *Zeldzaamheid*

- Vanwege de zeldzaamheidswaarde van het kerkgebouw in relatie tot voornoemde cultuurhistorische, architectuurhistorische en stedenbouwkundige kenmerken.

## Redengevende omschrijving gemeentelijk monument

Gemeente Pekela

Plaats: Oude Pekela

Adres en postcode: Gelmswijk 4, 9665 RR

Kad. Gegevens: Oude Pekela E 466

Voormalige functie: Fabriekspijp steenfabriek

Huidige functie: Fabriekspijp.

Bouwjaar: 1904, ommetseld en verhoogd circa 1920

Bouwtype: Fabriekspijp

Bouwstijl: Ambachtelijk-traditioneel

Architect: -

Bronnen: Gemeentearchief Pekela, [www.strating.nl](http://www.strating.nl),  
mondelijke informatie dhr. Strating



### Inleiding

De FABRIEKSPIJP van de steenfabriek Strating is in 1904 gebouwd. In 1920 is de fabriekspijp geheel ommetseld en aanzienlijk verhoogd tot circa 55 meter. Daarmee is de fabriekspijp de hoogste nog bewaard gebleven historische schoorsteen in de Pekela's. De verhoging van de fabriekspijp hield verband met de bouw van een nieuwe oven, waardoor de trek in schoorsteen moest worden vergroot. Het complex ligt op enige afstand van het Pekelder Hoofddiep, aan de (nu gedempte) Gelmswijk. De geschiedenis van de fabriek gaat terug tot 1855 toen de heren Hilbrandi en Holtman een steen- en pannenfabriek begonnen. Zij hadden eveneens een scheepswerf en traden vermoedelijk ook op als reders. In 1883 kocht de 68-jarige reder en scheepsbouwer Geert Strating het bedrijf. Samen met zijn zoon produceerde hij diverse bouwmaterialen: metselbakstenen, klinkers, dakpannen en metselkalk. De klei werd voorheen alleen gedolven in het Oldambt, tegenwoordig ook op het Hoogeland. Steenindustrie Strating is nu de laatste nog producerende grootschalige steenfabriek in Nederland boven Arnhem. Aan het roer staat de vijfde generatie in de familie Strating.

De Pekela's kenden vanaf het einde van de negentiende tot midden twintigste eeuw een grote industriële bloeiperiode. Naar verluidt zijn voorheen in totaal meer dan zestig fabriekspijpen aanwezig geweest in de Pekela's. Daarvan zijn nog vier historische fabriekspijpen overgebleven, alle in Oude Pekela.

De schoorsteen maakt deel uit van een complex van bedrijfsbebouwing dat uit verschillende periodes stamt als gevolg van bedrijfsuitbreiding en modernisering. Deze overige bebouwing valt buiten de aanwijzing. Na een tijd lang buiten gebruik te zijn geweest, is de schoorsteen sinds 1985 weer in gebruik voor de afvoer van de (gezuiverde) rookgassen. De trek wordt gereguleerd door een ventilator.

### Omschrijving

De FABRIEKSPIJP heeft cirkelvormige plattegrond en is opgetrokken in een donkerrode baksteen, de schacht versmalt zich naar boven toe. De schoorsteen is voorzien van vele metalen trekbanden met schroeven. Deze metalen beugels (trekbanden) zijn veelal op regelmatige onderlinge afstand

aangebracht om het metselwerk dat wordt blootgesteld aan hoge temperaturen bijeen te houden. Naar boven toe wordt deze tussenafstand kleiner. De schoorsteenkop is uitgevoerd met uitkragend metselwerk. In het metselwerk zijn zogeheten klimijzers aangebracht, rechthoekige metalen beugels die fungeren als ladder.

### **Waardering**

De fabriekspijp van de steenfabriek Strating is van algemeen belang voor de gemeente Pekela op grond van de volgende criteria:

#### *Cultuurhistorische waarde*

- Vanwege de waarde van het de fabriekspijp als bijzondere uitdrukking van de bloeiende industrie aan het begin van de twintigste eeuw in Oude Pekela.
- Als fabriekspijp in een complex van bedrijfsbebouwing met authentieke elementen, zoals de steenoven.

#### *Architectuurhistorische / civieltechnische waarde*

- Als representant van een fabriekspijp uit 1904-1920 in een functionele, ambachtelijk-traditionele bouwtrant.

#### *Stedenbouwkundige/ensemble waarde*

- Vanwege de zeer beeldbepalende ligging van de fabriekspijp als onderdeel van een historisch bedrijfscomplex achter het Pekelder Hoofddiep.
- Vanwege de waarde van de fabriekspijp voor de herkenbaarheid van het historisch-industriële silhouet van Oude Pekela samen met de drie andere historische fabriekspijpen (eveneens in aanwijzing om te worden beschermd als gemeentelijk monument).

#### *Authenticiteit*

- Vanwege de hoge mate van gaafheid van de fabriekspijp.

#### *Zeldzaamheid*

- Vanwege de hoge mate van zeldzaamheid als een van de vier overgebleven historische fabriekspijpen in de gemeente Pekela.

## Redengevende omschrijving gemeentelijk monument

Gemeente Pekela

Plaats: Oude Pekela

Adres en postcode: W.H. Bosgrastraat 138, 9665 PJ

Kad. Gegevens: Oude Pekela D 2243

Voormalige functie: Garage-woning

Huidige functie: Garage-woning

Bouwjaar: 1924

Bouwtype: Woon-winkelpand

Bouwstijl: Expressionisme

Architect: J. Kruijer

Bronnen: Marianne Kruiswijk, Jikke van der Spek, Evert Venhuizen, *Beleefd aanbevelend; Leven en werk van architect Jan Kruijer (1889-1965)*, Assen 2012; Gemeentearchief Pekela, mondelinge informatie eigenaar.



### Inleiding

De GARAGE-WONING maakt deel uit van de cultuurhistorisch waardevolle bebouwing van Oude Pekela. Het garagebedrijf bestaat uit meerdere bouwvolumes; een garage met werkplaats aan de rechter zijde, centraal en naar achteren gelegen een werkplaats/smederij, en aan de linkerkant een in 1924 gebouwde woning met winkel en showroom. De bescherming richt zich op de zichtzijden van het bouwdeel uit 1924. Vanwege de latere wijzigingen vallen de overige bouwdelen buiten de aanwijzing.

Het bedrijf van de familie Dijkhuizen is in 1895 opgericht als dorpsmederij. In 1924 is het oude bedrijfspand vervangen door een nieuw bedrijfspand met winkel en bedrijfswoning. In 1948 is de smederij aan de rechterzijde gesloopt en is een nieuwe werkplaats en garage gebouwd. Deze is in aan de achterzijde 1956 uitgebreid. De garage Dijkhuizen is al vier generaties in eigendom van dezelfde familie. De firma stond bekend om de productie van innovatieve voertuigen, zoals wagens die voor meerdere doeleinden te gebruiken waren en later de productie van zo'n honderd vorkheftrucks naar eigen ontwerp die werden gebruikt in de Pekelder industrie.

Het pand is ontworpen in expressionistische stijl. Kenmerkend voor deze architectuur is het markante blokvormige volume en het gebruik van beton en siermetselverbanden in geometrische patronen.

Het pand is beeldbepalend gelegen in het lint van Oude Pekela. De garage-woning kan worden vergeleken met de dubbele winkelwoning aan de A. Westersstraat A 24-25 te Nieuwe Pekela (rijksmonument, monumentnummer 520989). Dit pand is een jaar eerder ontworpen door J. Kruijer.

### Omschrijving

De GARAGE-WONING bestaat uit een blokvormig volume van twee bouwlagen met een plat dak. Aan de voorzijde van het pand zit een winkel met showroom met daarachter de woning. De voorzijde van het pand heeft grote etalagevensters, waarvan enkele uitgehaald konden worden voor het plaatsen van motorfietsen of auto's in de showroom. Later is met dit doel één van de etalagevensters vervangen door dubbele glasdeuren. De daklijst is uitgevoerd in decoratief beton dat in het werk is

gestort. Het pand is voorzien van bijzondere, rijk uitgevoerde siermetselverbanden in verschillende baksteensoorten, gecombineerd met grintbeton. De voorgevel en de rechter zijgevel kennen een grote plasticiteit, met in- en uitspringend metsel- en betonwerk. De vensters van de showroom hebben een taps toelopend bovenlicht van veelkleurig glas-in-lood met geometrische motieven. De vensters op de verdieping hebben deels een V-vormige roedeverdeling.

### **Waardering**

De garage-woning is van algemeen belang voor de gemeente Pekela op grond van de volgende criteria:

#### *Cultuurhistorische waarde*

- Vanwege de waarde van het pand als combinatie van werken en wonen en als uitdrukking van de bloei van de Pekelder middenstand in de eerste helft van de twintigste eeuw.

#### *Architectuurhistorische waarde*

- Als bijzondere uitdrukking van garage-woning in expressionistische stijl.
- Vanwege het belang van het object in het oeuvre van de regionaal bekende architect Jan Kruijer.
- Vanwege de esthetische kwaliteiten van het ontwerp.
- Vanwege de zorgvuldige detaillering en het kenmerkende materiaalgebruik.

#### *Stedenbouwkundige/ensemblewaarde*

- Vanwege de zeer beeldbepalende ligging van het pand in het lint van Oude Pekela.

#### *Authenticiteit*

- Vanwege de hoge mate van gaafheid van de zichtzijden van de garage-woning.

#### *Zeldzaamheid*

- Vanwege de zeldzaamheidswaarde van de garage-woning in de gemeente Pekela in relatie tot de functie, het bouwtype en de expressieve vormgeving.

## Redengevende omschrijving gemeentelijk monument

Gemeente Pekela

Plaats: Nieuwe Pekela

Adres en postcode: A. Westersstraat A 1, 9663 PA

Kad. Gegevens: Nieuwe Pekela H 888, H 29



Voormalige functie: Evangelisch Lutherse kerk met begraafplaats en baarhuisje

Huidige functie: Evangelisch Lutherse kerk met begraafplaats en baarhuisje

Bouwjaar: 1865

Bouwtype: Zaalkerk met toren

Bouwtijl: Eclectisch

Architect: A.K. Kleve

Bronnen: Jibbo Poppen, *'Het zijn onvermogenende menschen'*; *herdenkingsboek ter gelegenheid van het 250-jarig bestaan van de Evangelisch-lutherse gemeente Pekela 1753-2003*, Den Haag 2003; Stichting 400 jaar Veenkoloniën, *400 jaar Pekela*, Bedum 2006; gemeentearchief Pekela; mondelinge informatie eigenaar.

### Inleiding

Het KERKGEBOUW met BEGRAAFPLAATS en BAARHUISJE maken deel uit van de cultuurhistorisch waardevolle bebouwing van Nieuwe Pekela. De kerk is gelegen nabij de grens van Oude en Nieuwe Pekela op de hoek met Grenswijk. De Lutherse gemeenschap is ontstaan door Duitse turfgravers die zich in Pekela hebben gevestigd. De Evangelisch-Lutherse gemeenschap was de eerste kerkelijke gemeente, naast de Hervormde, die een eigen kerk stichtte in Pekela. In 1758 kocht de gemeente een perceel land waar in 1762 de eerste kerk werd gebouwd. Deze kerk brandde in 1865 af. In het zelfde jaar wordt de kerk herbouwd naar ontwerp van A.K. Kleve uit Stadskanaal. De kerk wordt in 1868 verrijkt met een orgel gebouwd door P. van Oeckelen (dit orgel is in 1999 aangewezen als rijksmonument, monumentnummer 511386). In 1899 wordt een begraafplaats aangelegd achter het reeds bestaande Lutherse hof aan de noordwest zijde van de kerk. De begraafplaats is de enige begraafplaats met een Lutherse signatuur in Nederland. De kerk werd in 1926 gerestaureerd waarbij het huidige houten plafond werd aangebracht, de muren werden hersteld en de preekstoel werd vervangen door een podium. Veelkleurige glas-in-lood vensters met geometrische motieven en deel brandschilderwerk zijn in 1938 geplaatst ter herdenking van ds. Bögeholtz die overleed tijdens de uitoefening van zijn ambt. De voorgevel van de kerk is in 1975 wit gestuct.

### Omschrijving

Het KERKGEBOUW heeft een rechthoekige plattegrond en is opgetrokken uit rode baksteen en wordt gedekt door een zadeldak. De relatief hoge en smalle façade van de kerk is wit gestuct. De zaalkerk heeft aan de voorzijde een toren waarin zich de ingang bevindt. De toren wordt afgesloten door een hekwerk met daarboven een achtkantig koepeltje met ingesnoerde spits. De gevels worden geleed door lisenen en bevatten smalle spitsbogen met glas-in-lood vensters.



Het stemmige interieur wordt gekenmerkt door een wit houten tongewelf, wit gepleisterde gevels en gehoute kerkbanken op oorspronkelijke houten vloer. Het huidige tongewelf en de podiumkansel dateren uit 1926. Het interieur wordt gedomineerd door het forse, en rijk uitgevoerde Van Oeckelenorgel uit 1868 (reeds beschermd als rijksmonument, de kerk is van rijkswege aangewezen als 'vanwege monument' vanwege de aanwezigheid van het Van Oeckelenorgel).

De BEGRAAFPLAATS is aangelegd vanaf 1899. De begraafplaats is omhaagd en voorzien van een (vernieuwd) toegangshek. De ingang van de begraafplaats lag oorspronkelijk aan de noordoost zijde. Momenteel bevindt de ingang zich aan de zuidoost zijde. De begraafplaats heeft een orthogonaal padenpatroon en bevat verschillende bijzondere grafstenen. Aan de zuidwest zijde van de begraafplaats bevindt zich een klein BAARHUISJE. Het baarhuisje is opgetrokken uit rode baksteen en is gedekt met een zadeldak met (latere) sneldekkers. Boven de deur een gietijzeren roosvenster. Tussen de kerk en de begraafplaats bevindt zich het Lutherse hof. Dit is een open ruimte met hoog opgaand geboomte dat dient als voorhof van de begraafplaats, voor het houden van bijeenkomsten in de open lucht.

### **Waardering**

De kerk met begraafplaats en baarhuisje zijn van algemeen belang voor de gemeente Pekela op grond van de volgende criteria:

#### *Cultuurhistorische waarde*

- Vanwege de waarde van het kerkgebouw als representant van kerkelijke bouw in 1865.
- Als uitdrukking van de kerkelijke situatie in de Pekela's voortkomend uit het veenkoloniale verleden met bevolkingsgroepen van verschillende gezindten die ieder een eigen kerkelijk complex realiseerden.

#### *Architectuurhistorische waarde*

- Als bijzondere uitdrukking van een zaalkerk uit 1865.
- Vanwege de esthetische kwaliteiten van het ontwerp door A.K. Kleve in eclectische stijl.
- Vanwege de zorgvuldige detaillering en het kenmerkende materiaalgebruik.
- Vanwege waardevolle de interieurwaarden van de kerk met het houten tongewelf, de kerkbanken en het monumentale orgel.

#### *Stedenbouwkundige/ensemblewaarde*

- Vanwege de opvallende, sterk teruggerooide ligging langs de grenswijk tussen Oude en Nieuwe Pekela. De kerk is ook goed zichtbaar vanaf de provinciale weg N366.
- Vanwege de ensemblewaarde van het kerkgebouw met Luthers hof, begraafplaats, baarhuisje en de naastgelegen pastorie.
- Vanwege de ensemblewaarde van het kerkgebouw met Rijksmonumentaal Van Oeckelen orgel.

#### *Authenticiteit*

- Vanwege de grote mate van gaafheid van zowel het interieur als het exterieur van het kerkgebouw.

#### *Zeldzaamheid*

- Vanwege de zeldzaamheidswaarde van het kerkgebouw in relatie tot voornoemde cultuurhistorische, architectuurhistorische en stedenbouwkundige kenmerken.

- Vanwege de hoge zeldzaamheidswaarde van de begraafplaats aangelegd door de Lutherse gemeente, enig in zijn soort in Nederland.

## Redengevende omschrijving gemeentelijk monument

Gemeente Pekela

Plaats: Nieuwe Pekela

Adres en postcode: A. Westersstraat A 2, 9663 PA

Kad. Gegevens: Nieuwe Pekela H 888

Voormalige functie: Pastorie

Huidige functie: Verenigingsgebouw

Bouwjaar: 1890

Bouwtype: Dwarshuis

Bouwstijl: Eclectisch

Architect: C. Brill

Bronnen: Jibbo Poppen, *'Het zijn onvermogende mensen'*; *herdenkingsboek ter gelegenheid van het 250-jarig bestaan van de Evangelisch-lutherse gemeente Pekela 1753-2003*, Den Haag 2003; Stichting 400 jaar Veenkoloniën, *400 jaar Pekela*, Bedum 2006; Gemeentearchief Pekela, mondelinge informatie eigenaar.



### Inleiding

De PASTORIE maakt deel uit van de cultuurhistorisch waardevolle bebouwing van Nieuwe Pekela. De pastorie is gelegen naast de Evangelisch Lutherse kerk nabij de grens van Oude en Nieuwe Pekela. De eerste pastorie werd gebouwd een op een perceel dat in 1758 was aangekocht door de Lutherse gemeente. In 1890 was het gebouw in een dusdanige bouwvallige staat dat besloten werd tot afbraak en nieuwbouw. Een nieuwe pastorie werd gebouwd in 1890 naar ontwerp van de architect C. Brill uit Wildervank. De pastorie is uitgevoerd als zogeheten dwarshuis, een (overwegend) symmetrisch bouwtype met de nok evenwijdig aan de weg, waardoor er een monumentale façade met kroonlijst kon worden gerealiseerd. Dit type werd in de negentiende eeuw vaak gebruikt voor de bouw van notabelenwoningen. De pastorie is gebouwd in eclectische stijl. Kenmerkend voor deze stijl is het gebruik van verschillende stijlmotieven, zoals de kroonlijst. Het gebouw werd in 1924 uitgebreid met een verenigingsgebouw aan de achterzijde. In 1953 werd naast de bestaande pastorie een nieuwe pastorie gebouwd naar ontwerp van architectenbureau J. & J. Kruijer. De oude pastorie is in deze periode verbouwd tot verenigingsgebouw, waarbij in 1959 aan de achterzijde een uitbreiding wordt gerealiseerd naar ontwerp van architectenbureau J. & J. Kruijer. Tot voor kort was een deel van het pand in gebruik als beheerderswoning.

De woning kent een teruggerooide ligging en wordt omsloten door een decoratief ijzeren hekwerk uit de bouwtijd.

### Omschrijving

De PASTORIE is gebouwd als dwarshuis en is in twee fasen uitgebreid met een verenigingsgebouw en een zaal aan de achterzijde. Het pand heeft een rechthoekige plattegrond. Het voorhuis bestaat uit één bouwlaag met een kapverdieping en de uitbreiding uit 1959 bestaat uit één bouwlaag met een platdak. Het voorhuis heeft een omlopend schilddak met op de nok twee gemetselde schoorstenen en onder de goot een kroonlijst. De gevels zijn opgetrokken uit rode baksteen. De voorgevel kent een symmetrische opbouw met boven de entree een dakkapel met klein balkon. De entree wordt

geflankeerd door pilasters. Ter weerszijden van de entree twee vensters. De huidige keuken is onderkelderd. De aanbouw uit 1924 is voorzien van vergelijkbare detaillering als het bouwdeel uit 1890. De toen gerealiseerde zaal voor bijeenkomsten is voorzien van een toneel. De plattegrond van het voorste deel, de oude pastorie, kent nog de oorspronkelijke hoofdopzet met een centrale gang met ter weerszijden woonvertrekken. In de gang is onder meer decoratief stucwerk en een boogvormige doorgang voorzien van een glasdeur met decoratieve roedeverdeling en gekleurd glas bewaard gebleven. De huidige kerkenraadskamer aan de linker voorzijde van de woning bevat nog het oorspronkelijke stucplafond, schouw en vensterbanken.

### **Waardering**

De voormalige pastorie is van algemeen belang voor de gemeente Pekela op grond van de volgende criteria:

#### *Cultuurhistorische waarde*

- Vanwege de waarde van de voormalige pastorie als representant van een pastorie uit 1890 gebouwd behorende bij de Evangelisch Lutherse kerk.
- Vanwege de waarde van de voormalige pastorie die is verbouwd tot verenigingsgebouw als uitdrukking van de ontwikkeling van de Evangelisch Lutherse gemeente.

#### *Architectuurhistorische waarde*

- Als bijzondere uitdrukking van een pastorie uit 1890.
- Vanwege de esthetische kwaliteiten van het ontwerp in eclectische stijl.
- Vanwege de zorgvuldige detaillering en het kenmerkende materiaalgebruik.
- Vanwege de bijzondere waarde van het interieur, met nog grotendeels de oorspronkelijke hoofdopzet en waardevolle interieurelementen in de huidige kerkeradskamer.

#### *Stedenbouwkundige/ensemblewaarde*

- Vanwege de beeldbepalende ligging van de voormalige pastorie aan het Pekelder Hoofddiep.
- Vanwege de ensemblewaarde van de voormalige pastorie met het naastgelegen kerkgebouw en de begraafplaats.

#### *Authenticiteit*

- Vanwege de grote mate van gaafheid van het exterieur en delen van het interieur van de voormalige pastorie.

#### *Zeldzaamheid*

- Vanwege de zeldzaamheidswaarde van de voormalige pastorie in relatie tot voornoemde cultuurhistorische, architectuurhistorische en stedenbouwkundige kenmerken.

## Redengevende omschrijving gemeentelijk monument

Gemeente Pekela

Plaats: Nieuwe Pekela

Adres en postcode: A. Westersstraat A 150, 9663 PD

Kad. Gegevens: Nieuwe Pekela I 1142

Voormalige functie: Werfwoning

Huidige functie: Woning

Bouwjaar: Circa 1880

Bouwtype: Dwarshuis

Bouwstijl: Eclectisch

Bronnen: Gemeentearchief Pekela, mondelinge informatie eigenaar



### Inleiding

De WERFWONING maakt deel uit van de cultuurhistorisch waardevolle bebouwing van Nieuwe Pekela. De woning is gebouwd rond 1900. Er is een historische relatie met de naastgelegen voormalige werfwoning (nr. 149). De woning is gebouwd in opdracht van scheepsbouwers Holtman en Hilbrandi. Mogelijk was aanvankelijk op het achterterrein ook een leerlooierij gevestigd. Hiervan zijn sporen gevonden. Rondom de twee werfwoningen was een landschapstuin aangelegd. De woning is uitgevoerd als zogeheten dwarshuis, een (overwegend) symmetrisch bouwtype met de nok evenwijdig aan de weg, waardoor er een monumentale façade met kroonlijst kon worden gerealiseerd. Dit type werd in de negentiende eeuw vaak gebruikt voor de bouw van notabelenwoningen. Het woonhuis is gebouwd in eclectische stijl. Kenmerkend is het gebruik van verschillende stijlmotieven, zoals in het decoratieve stucmlijsting van de vensters met zogeheten 'kuiven', het decoratieve hekwerk van het balkon en de stoep van gietijzer. In een latere fase is de kap en dakgoot vernieuwd, waarbij de gemetselde nokschoorstenen zijn verdwenen en de detaillering van de lijstgoten is versoberd. Het naastgelegen koetshuis is gebouwd in de overgangsstijl en dateert vermoedelijk uit een latere fase. Dit deel valt mede vanwege de latere wijzigingen buiten de aanwijzing.

### Omschrijving

WERFWONING uit circa 1880 met rechthoekige plattegrond bestaande uit één bouwlaag met kapverdieping. De begane grondvloer is iets verhoogd gelegen met in de plint getoogde vensters ten behoeve van de kelder. De woning is opgetrokken uit roodbruine Groninger baksteen in kruisverband met gesneden voeg en wordt gedekt door een omlopend schilddak. De woning heeft een symmetrische voorgevel met centraal de entree met daarboven een gereconstrueerd balkon met decoratief hekwerk en gemetselde dakkapel. De kozijnen bevatten afgeronde hoeken en decoratieve stucmlijsting met zogeheten 'kuiven'. Voor de entree een opvallende stoep van gietijzer. Aan de achterzijde is de woning in een latere fase uitgebreid.

## **Waardering**

De voormalige werfwoning is van algemeen belang voor de gemeente Pekela op grond van de volgende criteria:

### *Cultuurhistorische waarde*

- Vanwege de waarde de voormalige werfwoning als representant van de bloeiende scheepswerven aan het Pekelder Hoofddiep in de negentiende eeuw.

### *Architectuurhistorische waarde*

- Als bijzondere uitdrukking van een werfwoning in de vorm van een dwarshuis uit eind negentiende eeuw.  
- Vanwege de esthetische kwaliteiten van het ontwerp in eclectische stijl.  
- Vanwege de zorgvuldige detaillering en het kenmerkende materiaalgebruik met onder meer sierstucwerk rond de vensters.

### *Stedenbouwkundige/ensemblewaarde*

- Vanwege de beeldbepalende ligging van de voormalige werfwoning aan het Pekelder Hoofddiep.  
- Vanwege de ensemblewaarde van de twee naast elkaar en teruggedrooid gelegen voormalige werfwoningen.

### *Authenticiteit*

- Vanwege de grote mate van gaafheid van de zichtzijden van de voormalige werfwoning.

### *Zeldzaamheid*

- Vanwege de zeldzaamheidswaarde van de voormalige werfwoning in relatie tot voornoemde cultuurhistorische, architectuurhistorische en stedenbouwkundige kenmerken.

## Redengevende omschrijving gemeentelijk monument

Gemeente Pekela

Plaats: Nieuwe Pekela

Adres en postcode: A. Westersstraat A 149, 9663 PD

Kad. Gegevens: Nieuwe Pekela I 38

Voormalige functie: Werfwoning/woonhuis reder

Huidige functie: Woning

Bouwjaar: 1836

Bouwtype: Dwarshuis

Bouwstijl: Ambachtelijk-traditioneel

Bronnen: Gemeentearchief Pekela, mondelinge informatie eigenaar



### Inleiding

De WERFWONING maakt deel uit van de cultuurhistorisch waardevolle bebouwing van Nieuwe Pekela. De woning is in 1836 gebouwd. Naar verluidt was de toenmalige opdrachtgever een reder. Later heeft de woning gefungeerd als werfwoning voor de scheepsbouwers Holtman en Hilbrandi. Een hellingbaan heeft aan de voorzijde of ten zuidwesten van de woning gelegen, waardoor het pand achter de rooilijn is gebouwd. De heren Holtman en Hilbrandi hebben in 1856 tevens een steenfabriek gesticht, en in 1893 verkocht aan de familie Strating.

De woning is uitgevoerd als zogeheten dwarshuis, een (overwegend) symmetrisch bouwtype met de nok evenwijdig aan de weg, waardoor er een monumentale façade met kroonlijst kon worden gerealiseerd. Dit type werd in de negentiende eeuw vaak gebruikt voor de bouw van notabelenwoningen. De woning is gebouwd in ambachtelijk-traditionele bouwtrant, met invloeden van het neoclassicisme. Deze invloed blijkt bijvoorbeeld uit de wijze waarop de entree is omlijst en de toepassing van een kroonlijst. De huidige getande kroonlijst dateert van latere datum. Het dak is gerenoveerd en voorzien van nieuwe pannen; de gemetselde schoorstenen zijn van het dak verdwenen.

In de tuinaanleg is nog de historische, zogeheten slingertoene herkenbaar die bij het pand is gerealiseerd. Deze tuinaanleg met gazons, slingerpaden en hoogteverschillen liep voorheen door naar het naastgelegen woonhuis, nr. 150. Beeldbepalend is de forse rode beuk, die naar verluidt nog ouder is dan het woonhuis.

### Omschrijving

De WERFWONING met nagenoeg vierkante plattegrond is gebouwd als dwarshuis opgemetseld in rode Groninger baksteen in kruisverband met een snijvoeg. De woning wordt gedekt door een zadeldak voorzien van wolfseinden. Het pand is geheel onderkelderd, waarin dienstvertrekken en opslagruimten. Aan de achterzijde bevindt zich een aangebouwde schuur. Deze schuur met lessenaarsdak is later gerealiseerd, maar niet lang nadat het woonhuis is gebouwd. De voorgevel is asymmetrisch ingedeeld met aan de linker zijde van de entree twee vensters en aan de rechter zijde een enkel venster. Naar verluidt fungeerde het rechter vertrek als kantoor. In de gangmuur was voorheen een loket aanwezig van waaruit de werknemers hun loon ontvingen. De entree wordt

gemarkeerd door een hoge stoep met recent hekwerk en een geprofileerde omlijsting in de stijl van het neoclassicisme.

In het interieur is de hoofdopzet met centrale gang en woonvertrekken ter weerszijden daarvan nog intact. Ook voor wat betreft de afwerking zijn vele historische elementen bewaard gebleven, zoals balkenplafonds, vensterbetimmeringen, een schouw en een voormalige bedsteewand in de linker voorkamer en paneeldeuren. Ook de dienstvertrekken in het souterrain verkeren nog grotendeels in oorspronkelijke staat.

### **Waardering**

De voormalige werfwoning is van algemeen belang voor de gemeente Pekela op grond van de volgende criteria:

#### *Cultuurhistorische waarde*

- Vanwege de waarde de voormalige werfwoning als representant van rederijen aan het Pekelder Hoofddiep en de bloeiende scheepswerven in de negentiende eeuw.

#### *Architectuurhistorische waarde*

- Als bijzondere uitdrukking van een werfwoning in ambachtelijk-traditionele trant met invloeden van het neoclassicisme.

- Vanwege de esthetische kwaliteiten van het ontwerp.

- Vanwege de zorgvuldige detaillering en het kenmerkende materiaalgebruik.

- Vanwege de bijzondere waarden van het interieur, met nog grotendeels oorspronkelijke indeling en waardevolle afwerking zoals paneeldeuren, vensterbetimmeringen en keldervloeren.

#### *Stedenbouwkundige/ensemblewaarde*

- Vanwege de beeldbepalende ligging van de voormalige werfwoning aan het Pekelder Hoofddiep.

- Vanwege de ensemblewaarde van twee naast elkaar en teruggerooid gelegen voormalige werfwoningen.

#### *Authenticiteit*

- Vanwege de grote mate van gaafheid van zowel het exterieur als het interieur van de voormalige werfwoning.

#### *Zeldzaamheid*

- Vanwege de zeldzaamheidswaarde van de voormalige werfwoning in relatie tot voornoemde cultuurhistorische, architectuurhistorische en stedenbouwkundige kenmerken.



## Redengevende omschrijving gemeentelijk monument

Gemeente Pekela

Plaats: Nieuwe Pekela

Adres en postcode: A. Westersstraat A 83, 9663 PB

Kad. Gegevens: Nieuwe Pekela H 421



Voormalige functie: Doopsgezinde kerk

Huidige functie: Verenigingsgebouw en repetitieruimte  
zangkoor / trouwlocatie

Bouwjaar: 1852

Bouwtype: Zaalkerk

Bouwstijl: Waterstaatsstijl – sobere eclectische architectuur met invloeden van het neoclassicisme en de neogotiek

Architect: -

Bronnen: Stichting 400 jaar Veenkoloniën, *400 jaar Pekela*, Bedum 2006; mondelinge informatie eigenaar; gemeentearchief Pekela.

### Inleiding

De KERK maakt deel uit van de cultuurhistorisch waardevolle bebouwing van Nieuwe Pekela. Het gebouw is in 1852 gebouwd als Doopsgezinde kerk en is sinds 1973 in gebruik als verenigingsgebouw voor het Christelijk Mannenkoor Albatros. De kerk is gebouwd als zaalkerk in sobere architectuur met kenmerken van de Waterstaatsstijl. Kenmerkend voor deze architectuur is de plattegrond van zaalkerk en de sobere detaillering.

De doopsgezinde gemeenschap in Pekela is ontstaan door de vestiging van turfgravers in Pekela. Zij vormden een van de kleinste religieuze gemeenschappen in de Pekela en lange tijd vormden zij een gemeenschap met Veendam. In 1852 liet de doopsgezinde gemeente van Pekela een eigen kerkgebouw bouwen in Nieuwe Pekela nabij de meest noordelijk gelegen schutsluis, het Eerste Verlaat. Het gebouw werd op 19 september 1852 in gebruik genomen. Het gebouw is ontworpen in de trant van de zogeheten Waterstaatsstijl. Een verzamelnaam voor kerkenbouw tussen 1824 en 1875 gekenmerkt door sobere eclectische architectuur. In dit geval is een directe relatie met de ingenieurs van Rijks Waterstaat niet bekend. Wel is sprake van een sobere, eclectische architectuur met invloeden van het neoclassicisme (rondboog in het metselwerk, bekroning van de topgevel) en de neogotiek (spitsboogvensters met decoratieve gietijzeren roedeverdeling). Ten zuidwesten van de kerk werd een kosterwoning gebouwd, die inmiddels is afgebroken. Tot na de Tweede Wereldoorlog was de kerk in gebruik bij de doopsgezinde gemeente van Pekela.

In 1973 werd het gebouw aangekocht door het Christelijke Mannenkoor Albatros als verenigingsgebouw en repetitieruimte. Mannenkoor Albatros is in 1932 ontstaan in de gelijknamige sigarenfabriek te Nieuwe Pekela. Bij de aankoop van het gebouw in 1973 is een keuken en toilet toegevoegd aan weerszijden van het portaal. Het gebouw is in een latere fase aan de achterzijde uitgebreid met een kantine, die buiten de aanwijzing valt. Recent is het gebouw gerestaureerd waarbij het dak en de kozijnen zijn vernieuwd en het interieur opnieuw is gepleisterd.

## **Omschrijving**

Het voormalige KERKGEBOUW heeft een rechthoekige plattegrond en is opgetrokken in rode Groninger baksteen en wordt afgesloten met een kap met een vrij forse dakoverstek. De zaalkerk heeft aan de voorzijde een klokgevel waarvan de top is verwijderd en thans wordt afgesloten door een kroonlijst. Voorheen was een bekroning aanwezig in de vorm van een halve cirkel. De entree wordt bekroond met een fronton met het opschrift MDCCCLII. Zowel de voorgevel als zijgevels worden geleed door pilasters en zijn voorzien van spitsboogvensters.

Het interieur is voorzien van een houten tongewelf met kroonlijst en wit gepleisterde wanden. De oorspronkelijke kerkbanken zijn verwijderd. Het orgel is in 1951 gebouwd door R. Kamp en Zn. voor de Gereformeerde kerk te Nieuwolda en is in 1999 geplaatst in de voormalige Doopgezinde kerk.

## **Waardering**

Het voormalige kerkgebouw is van algemeen belang voor de gemeente Pekela op grond van de volgende criteria:

### *Cultuurhistorische waarde*

- Vanwege de waarde van het kerkgebouw als representant van een Waterstaatskerk uit 1852.
- Als uitdrukking van de kerkelijke situatie in de Pekela's voortkomend uit het veenkoloniale verleden met bevolkingsgroepen van verschillende gezindten die ieder een eigen kerkelijk complex realiseerden.

### *Architectuurhistorische waarde*

- Als bijzondere uitdrukking van een eenvoudige zaalkerk uit 1852.
- Vanwege de esthetische kwaliteiten van het ontwerp in Waterstaatsstijl – sobere eclectische architectuur met invloeden van het neoclassicisme en de neogotiek.
- Vanwege de zorgvuldige detaillering en het kenmerkende materiaalgebruik.
- Vanwege de waarde van het interieur met houten tongewelf met kroonlijst.

### *Stedenbouwkundige/ensemblewaarde*

- Vanwege de beeldbepalende, teruggerooide ligging van het voormalige kerkgebouw in het lint van Nieuwe Pekela nabij het Eerste Verlaat.

### *Authenticiteit*

- Vanwege de redelijke mate van gaafheid van de zichtzijden en enkele elementen in het interieur van het voormalige kerkgebouw.

### *Zeldzaamheid*

- Vanwege de zeldzaamheidswaarde van het voormalige kerkgebouw in relatie tot voornoemde cultuurhistorische, architectuurhistorische en stedenbouwkundige kenmerken.

## Redengevende omschrijving gemeentelijk monument

Gemeente Pekela

Plaats: Nieuwe Pekela

Adres en postcode: Nabij A. Westersstraat A 128, 9663 PC

Kad. Gegevens: Nieuwe Pekela I 87

Voormalige functie: Schutsluis / Eerste Verlaat

Huidige functie: Schutsluis

Bouwjaar: Onbekend

Bouwtype: Schutsluis

Bouwstijl: Ambachtelijk-traditioneel

Architect: -

Bronnen: Gemeentearchief Pekela; 'Inventarisatie waterhuishoudkundige objecten waterschap Hunze en Aa's', Drents Plateau 2004.



### Inleiding

De SCHUTSLUIS, ofwel het Eerste Verlaat, vormt onderdeel van een reeks van drie schutsluizen in het Pekelder hoofddiep. Het Pekelder Hoofddiep vindt haar oorsprong in de Pekel A, een veenrivier die uit het Hoetmansveen ontsprong en uitmondt in de Westerwoldsche Aa. Deze veenrivier is gekanaliseerd tot Pekelder Hoofddiep ten behoeve van de veenkoloniale ontginning van het gebied, zorgde voor ontwatering van de veengebieden en goede transportverbindingen voor het vervoer van turf. Ook gaf het diep aanleiding tot de vestiging van scheepsbouw en latere industriële ontwikkelingen. De sluis is opgebouwd uit wulfmuren (te vergelijken met staande troggewelven) tussen metalen kubbestijlen (staanders). Deze constructie is typerend voor historische sluiscomplexen in de provincie Groningen. Het bouwjaar is onbekend. Duidelijk is wel dat de materialisering van de verschillende onderdelen in een later stadium is vervangen.

### Omschrijving

SCHUTSLUIS met sluiskom voorzien van licht naar buiten hellende wanden. De sluiswanden zijn opgemetseld in de vorm van wulfmuren in donkerbruine baksteen tussen metalen kubbestijlen. In de afsluitende rollaag zijn ijzeren bolders opgenomen. Vermoedelijk zijn de huidige wulfmuren met kubbestijlen het resultaat van een latere vernieuwing in oude vorm. De sluishoofden zijn eveneens opgemetseld in donkerbruine baksteen. Ter plaatse van de schampplekken van de sluis en de draaipunten van de sluisdeuren zijn natuurstenen blokken ingemetseld. Zowel de beneden- als de bovenduren van de sluis zijn aanwezig en in gebruik. De deuren en de hekwerken zijn een latere vervanging. Bij het sluishoofd aan de zuidoostzijde is een gevelsteen ingemetseld die de waterstand aangeeft ten opzichte van het zogeheten Amsterdamse Peil (tot eind negentiende eeuw de standaard). Aan de noordzijde bevindt zich een kade, opgebouwd uit wulfmuren en kubbestijlen, bedoeld voor het af- en aanmeren. De loopbrug met houten brugdek en eenvoudig leuningwerk (eigendom van de gemeente Pekela) is een latere vervanging. Door middel van elektrisch bediende schuiven in de sluisdeuren wordt de waterstand in het Pekelder Hoofddiep geregeld.

## **Waardering**

Het Eerste Verlaat is van algemeen belang voor de gemeente Pekela op grond van de volgende criteria:

### *Cultuurhistorische waarde*

- Vanwege de historische betekenis van de schutsluis voor de waterhuishouding en de scheepvaart in de Pekela's en de betekenis voor de waterbeheersing in het Pekelder Hoofddiep, de Veenkoloniale ontginningsas in de gemeente.

### *Architectuurhistorische / civieltechnische waarde*

- Als bijzondere uitdrukking van een schutsluis voorzien een sluiskom en aanlegkade voorzien van wulfmuren en kubbestijlen.

### *Stedenbouwkundige/ensemblewaarde*

- Vanwege de beeldbepalende ligging van de schutsluis in het Pekelder Hoofddiep, als markant onderdeel van de historische Veenkoloniale bebouwing in en om het Pekelder Hoofddiep, en nabij de voormalige monumentale Doopsgezinde kerk (nr. A 83).

- Vanwege de hoge ensemblewaarde van de sluis als onderdeel van een complex van drie historische sluizen in het Pekelder Hoofddiep, bestaande uit het Eerste, Tweede en Derde Verlaat.

### *Authenticiteit*

- Vanwege de hoge mate van gaafheid van de hoofdvorm van de schutsluis, waarbij de materialen later zijn vervangen.

### *Zeldzaamheid*

- Vanwege de zeldzaamheidswaarde van de schutsluis als onderdeel van een complex van drie bewaard gebleven historische sluizen in de gemeente.

## Redengevende omschrijving gemeentelijk monument

Gemeente Pekela

Plaats: Nieuwe Pekela

Adres en postcode: Kerkstraat 1, 9663 CA

Kad. Gegevens: Nieuwe Pekela A 4272, A 1762

Voormalige functie: Kerkhof met baarhuisje

Huidige functie: Kerkhof met baarhuisje

Bouwjaar: 1902

Bouwtype: Kerkhof

Bouwstijl: -

Architect: -

Bronnen: Gemeentearchief Pekela; [nieuwe-pekela.protestantsekerk.net](http://nieuwe-pekela.protestantsekerk.net); mondelinge informatie eigenaar



### Inleiding

Het KERKHOF met BAARHUISJE maakt deel uit de van de cultuurhistorisch waardevolle bebouwing van Nieuwe Pekela. Het kerkhof behorende bij de Gereformeerde Kerk is gelegen in het centrum van Nieuwe Pekela. De Gereformeerde kerk werd in 1866 gebouwd, maar valt door latere wijzigingen buiten de aanwijzing. In 1902 werd het kerkhof in gebruik genomen. Naar verluidt vormt het kerkhof een van de zeer weinige specifiek Gereformeerde kerkhoven in Nederland.

In 2011 is het kerkhof geheel gerenoveerd in het kader van 'kerken in het groen'. Hierbij is onder andere de beukenhaag opnieuw ingeplant en zijn de greppels opnieuw uitgediept. Ook is het baarhuisje hersteld en kreeg het kerkhof een nieuw toegangshek. Ook is het graf van Ds. N.P. Littooij gerenoveerd.

### Omschrijving

KERKHOF met BAARHUISJE behorende bij de Gereformeerde Kerk van Nieuwe Pekela. Het kerkhof is aangelegd op een rechthoekig, gedeeltelijk omgracht terrein dat wordt omzoomd door een beukenhaag en een sloot / greppel. Het kerkhof kent een orthogonaal padenpatroon. De graven hebben een plek gekregen zonder onderscheid in rang of stand. Het baarhuisje is gelegen in de centrale as en staat aan de rand van het kerkhof. Het baarhuisje is opgetrokken uit rode baksteen en wordt gedekt door een zadeldak. Het dak wordt afgesloten door windveren met decoratieve lijst. Boven de toegangsdeur een roosvenster.

### Waardering

Het kerkhof en baarhuisje behorende bij de Gereformeerde Kerk Nieuwe Pekela zijn van algemeen belang voor de gemeente Pekela op grond van de volgende criteria:

#### *Cultuurhistorische waarde*

- Vanwege de waarde van het kerkhof en baarhuisje als representant van een funerair complex met Gereformeerde signatuur uit 1902.

- Als uitdrukking van de kerkelijke situatie in de Pekela's voortkomend uit het veenkoloniale verleden met bevolkingsgroepen van verschillende gezindten die ieder een eigen kerkelijk complex realiseerden.

*Architectuurhistorische waarde*

- Vanwege de esthetische kwaliteiten van het ontwerp van het baarhuisje.

*Stedenbouwkundige/ensemblewaarde*

- Vanwege de kenmerkende aanleg met omgrachting en beukenhaag.

- Vanwege de ensemblewaarde van het kerkhof en baarhuisje behorende bij de Gereformeerde kerk van Nieuwe Pekela.

*Authenticiteit*

- Vanwege de hoge mate van gaafheid van het baarhuisje.

- Vanwege de redelijke mate van gaafheid van het kerkhof.

*Zeldzaamheid*

- Vanwege de zeldzaamheidswaarde van het kerkhof als een van de weinige kerkhoven in Nederland die zijn aangelegd voor een Gereformeerde geloofsgemeenschap.

## Redengevende omschrijving gemeentelijk monument

Gemeente Pekela

Plaats: Nieuwe Pekela

Adres en postcode: Albatrosstraat C 2, 9663 PV

Kad. Gegevens: Nieuwe Pekela A 3665

Voormalige functie: Directeurswoning, later kantoor sigarenfabriek Albatros / Champ Clark met dienstwoning

Huidige functie: Bejaardenhuis en woningen

Bouwjaar: 1870, verhoogd in 1895

Bouwtype: Blokvormig dwarshuis

Bouwtijl: Eclectisch

Architect: -

Bronnen: Gemeentearchief Pekela, mondelinge informatie eigenaar, [www.wikipedia.nl](http://www.wikipedia.nl)



### Inleiding

De voormalige DIRECTEURSWONING, later kantoor met dienstwoning van de sigarenfabriek Albatros, Champ Clark maakt deel uit van de cultuurhistorisch waardevolle bebouwing van Nieuwe Pekela. Het pand vormt een ensemble met de naastgelegen, voormalige directeurswoning (nr. 5) vanwege de herinnering aan het industriële verleden van Nieuwe Pekela. Het pand is oorspronkelijk in 1870 gebouwd als enkellaags pand in de vorm van een zogeheten dwarshuis. Het dwarshuis is een (overwegend) symmetrisch bouwtype met de nok evenwijdig aan de weg, waardoor er een monumentale façade met kroonlijst kon worden gerealiseerd. Dit type werd in de negentiende eeuw vaak gebruikt voor de bouw van notabelenwoningen. Het pand vertoont kenmerken van het neoclassicisme, bijvoorbeeld in de omlijsting van de entreepartij.

Vermoedelijk tegelijk met de oprichting van de sigarenfabriek in 1895 is de woning verhoogd met één verdieping, waardoor een blokvormig dwarshuis ontstond.

Het pand kreeg in 1949 een afzonderlijke, uitgebouwde entree aan de zuidwest zijde met toegang tot de verdieping die was ingericht als kantoor van de sigarenfabriek. Op de begane grond bevond zich hoogstwaarschijnlijk een dienstwoning. Het kantoor was door middel van een luchtbrug direct verbonden met de achterliggende fabriek.

Sigarenfabriek Albatros, beter bekend als de Champ Clark (naar een type sigaar dat werd geproduceerd) was eigendom van de familie Koning. Voor de oorlog werkten er maar liefst ruim driehonderd mensen in de sigarenproductie. De sigarenfabriek is verbonden met een geruchtmakende, aanvankelijk wilde staking. De staking brak in 1969 uit onder het vrouwelijke personeel, nadat bekend werd dat zij niet gelijkelijk met de mannelijke werknemers in de loonsverhoging deelden. De wilde staking werd overgenomen door Fré Meis en leidde uiteindelijk tot een schikking. Niet lang daarna, in 1972, moest de sigarenfabriek haar deuren sluiten. In 1982 werd de fabriek gesloopt. Champ Clark leeft nog voort in het bekende mannenkoor Albatros dat werd gevormd door de sigarenmakers van Nieuwe Pekela.

In de jaren tachtig van de twintigste eeuw is het gebouw aangekocht door het Ministerie van Landbouw en Visserij als kantoor voor de Herinrichting Oost-Groningen. In deze periode zijn verschillende wijzigingen aan het gebouw uitgevoerd, zoals de plaatsing van een lift. Het pand is

enkele jaren geleden verbouwd, waarbij op de benedenverdieping vier kamers zijn ingericht voor de kleinschalige opvang en verzorging van ouderen; het bejaardenhuis 'Champ Clark nu'. Op de bovenverdieping en in de achterbouw zijn twee afzonderlijke woningen gerealiseerd.

### **Omschrijving**

Het blokvormige pand met aanbouw aan de achterzijde bestaat uit twee bouwlagen en wordt gedekt door een schilddak. De DIRECTEURSWONING / het kantoor met dienstwoning is opgetrokken in rode Groninger baksteen in kruisverband met een iets terugliggende snijvoeg. De gevels worden afgesloten door een kroonlijst met daarboven een omlopend schilddak met zwarte pannen. Het gebouw heeft een symmetrische opzet met een centraal gelegen entree waarboven een balkon en dakkapel. De voorgevel is voorzien van gedecoreerde gietijzeren muurankers en forse H-vensters. Aan de zuidwestzijde van het pand is in een entree voor het kantoor op de bovenverdieping gebouwd. Boven de entree de tekst 'kantoor'. De uitgebouwde entree is opgetrokken in rode Groninger baksteen in halfsteens verband met een vlakvolle voeg. Aan de voorzijde van de voormalige directeurswoning een gemetseld hekwerk met buisleuning.

In het interieur is de oorspronkelijke indeling van het dwarshuis nog grotendeels herkenbaar. Voor wat betreft de kantoorfunctie zijn belangwekkende interieurelementen bewaard gebleven. Zo is de brede, houten trap richting de kantoren op de verdieping van het pand nog aanwezig. Ook zijn een tweetal loketten aanwezig voor de uitgifte en betaling van vrachtbrieven en de uitbetaling van loon. Ook de forse bedrijfskluis staat nog op de oorspronkelijke plek. In de voormalige directiekamer bevindt zich een parketvloer en een decoratieve houten kastenwand met glasdeuren die in de jaren veertig is aangebracht.

### **Waardering**

Het voormalige kantoorpand van sigarenfabriek Champ Clark is van algemeen belang voor de gemeente Pekela op grond van de volgende criteria:

#### *Cultuurhistorische waarde*

- Vanwege de waarde van het pand als directeurswoning / kantoor met dienstwoning bij een sigarenfabriek, ter herinnering aan het industriële verleden van Nieuwe Pekela.

#### *Architectuurhistorische waarde*

- Als voorbeeld van een notabelenwoning uitgevoerd als dwarshuis uit 1870, rond 1890 uitgebouwd tot blokvormig dwarshuis.
- Vanwege de esthetische kwaliteiten van het ontwerp met enige kenmerken van het neoclassicisme.
- Vanwege de zorgvuldige detaillering en het kenmerkende materiaalgebruik.
- Vanwege de waarde van het interieur met waardevolle elementen, zoals de trap, loketten, bedrijfskluis en houten kastenwand.

#### *Stedenbouwkundige/ensemblewaarde*

- Vanwege de beeldbepalende ligging van het pand in het lint van Nieuwe Pekela.
- Vanwege de ensemblewaarde met de naastgelegen, voormalige directeursvilla.



*Authenticiteit*

- Vanwege de hoge mate van gaafheid van de zichtzijden en delen van het interieur van het voormalige kantoor.

*Zeldzaamheid*

- Vanwege de zeldzaamheidswaarde van de voormalige directeurswoning / kantoor met dienstwoning in relatie tot voornoemde cultuurhistorische, architectuurhistorische en stedenbouwkundige kenmerken.

## Redengevende omschrijving gemeentelijk monument

Gemeente Pekela  
Plaats: Nieuwe Pekela  
Adres en postcode: Albatrosstraat C 5, 9663 PV  
Kad. Gegevens: Nieuwe Pekela A 3498



Voormalige functie: Woning  
Huidige functie: Woning  
Bouwjaar: Circa 1905  
Bouwtype: Villa  
Bouwstijl: Vernieuwingsstijl  
Architect: -

Bronnen: Stichting 400 jaar Veenkoloniën, *400 jaar Pekela*, Bedum 2006; mondelinge informatie eigenaar; [www.wikippekela.nl](http://www.wikippekela.nl)

### Inleiding

De WONING maakt deel uit van de cultuurhistorisch waardevolle bebouwing van Nieuwe Pekela. Het pand vormt een ensemble met de naastgelegen, voormalige directeurswoning / kantoor met dienstwoning van de voormalige sigarenfabriek (nr. 2). De woning is in 1904 gebouwd in opdracht van Roelof Sparreboom en zijn vrouw. Sparreboom was directeur van strokartonfabriek Sparreboom die later is gefuseerd met strokartonfabriek Ceres te Oude Pekela. Na de Tweede Wereldoorlog was de woning in gebruik als ambtswoning voor burgemeesters, onder wie Gerardus Boekhoven (1945-1958). Het ontwerp van de villa vertoont invloeden van de vernieuwingsstijl met elementen van de Amsterdamse School. In een latere fase is de woning uitgebreid met een erker ten behoeve van de studeerkamer aan de voorzijde en een dakopbouw aan ten behoeve van een extra slaapkamer aan de rechter achterzijde. Ook is de entreepartij gewijzigd. De decoratieve afwerking van de topgevel is vermoedelijk in de jaren dertig van de vorige eeuw verstrakt, waardoor het oorspronkelijke karakter van de villa is aangetast. Hierbij is ruimte gereserveerd voor een vlaggenmast op de hoek. De perceelsscheiding wordt gevormd door een lage gemetselde muur met stalen buiswerk en decoratief smeedwerk.

### Omschrijving

De WONING heeft een onregelmatige plattegrond en wordt afgesloten door een samengestelde kap. De rechterzijde van de woning bestaat uit twee bouwlagen, terwijl de linkerzijde bestaat uit drie bouwlagen. De woning is opgetrokken in rode Groninger baksteen in kruisverband met een snijvoeg en wordt afgewisseld met speklagen. Aan de rechter zijde een entree met betegelde stoep. De voorgevel bevat een gemetselde erker met daarboven een balkon en op de verdieping een houten erker. De linker gevel is uitgebreid met een houten serre.

In het interieur zijn zowel de indeling met een hall waaromheen de woonvertrekken zijn gegroepeerd als een groot deel van de oorspronkelijke afwerking bewaard gebleven. Vermeldenswaard zijn de stucplafonds in de hal, de voormalige kamer-en-suite en de studeerkamer met motieven in Jugendstil, de vensteromlijstingen, het in de jaren dertig aangebrachte glas-in-lood in de bovenlichten (veelkleurig, met decoratieve geometrische motieven en deels gebrandschilderd), de

paneeldeuren, de tochtdeur naar de achterhal met geëtst glas en de afwerking van het toilet. Ook de kelder en de zolder zijn nog authentiek. In de periode dat het huis werd bewoond door burgemeester Boekhoeven is de voormalige keuken verbouwd tot eetkamer met het keukendeel in de vroegere bijkeuken. Tussen keuken en eetkamer is daarbij een decoratieve glaswand met inbouwkasten aangebracht.

### **Waardering**

De woning is van algemeen belang voor de gemeente Pekela op grond van de volgende criteria:

#### *Cultuurhistorische waarde*

- Vanwege de waarde van het de woning, gebouwd door de directeur van een strokartonfabriek als representant van voorname woningbouw gerelateerd aan de industriële bloei van Oude Pekela rond 1900.

#### *Architectuurhistorische waarde*

- Vanwege de esthetische kwaliteiten van het ontwerp in vernieuwingsstijl.  
- Vanwege de zorgvuldige detaillering en het kenmerkende materiaalgebruik.  
- Vanwege de bijzondere interieurwaarden met de grotendeels oorspronkelijke indeling en waardevolle interieurelementen.

#### *Stedenbouwkundige/ensemblewaarde*

- Vanwege de beeldbepalende ligging van het pand in het lint van Nieuwe Pekela.  
- Vanwege de ensemblewaarde met de naastgelegen voormalige directeurswoning / kantoorpand met dienstwoning van de sigarenfabriek Champ Clark.

#### *Authenticiteit*

- Vanwege de hoge mate van gaafheid van zowel het exterieur als delen van het interieur van de voormalige directeurswoning / burgemeesterwoning.

#### *Zeldzaamheid*

- Vanwege de zeldzaamheidswaarde van de villa in relatie tot voornoemde cultuurhistorische, architectuurhistorische en stedenbouwkundige kenmerken.

## Redengevende omschrijving gemeentelijk monument

Gemeente Pekela

Plaats: Nieuwe Pekela

Adres en postcode: Albatrosstraat C 12, 9663 PV

Kad. Gegevens: Nieuwe Pekela A 2651

Voormalige functie: Kerk

Huidige functie: Kerk

Bouwjaar: 1911

Bouwtype: Kerk: Centraalbouw op T-vormige grondslag

Bouwstijl: Overgangsarchitectuur

Architect: B. Schuring

Bronnen: Stichting 400 jaar Veenkoloniën, *400 jaar Pekela*, Bedum 2006; *100 Jaar Christelijk Gereformeerde kerk van Nieuwe Pekela*, Assen 2011; mondelinge informatie eigenaar, gemeentearchief Pekela.



### Inleiding

De Christelijk Gereformeerde KERK maakt deel uit van de cultuurhistorisch waardevolle bebouwing van Nieuwe Pekela. Het gebouw werd in 1911 gebouwd naar ontwerp van B. Schuring; een lid van de Christelijk Gereformeerde gemeente van Nieuwe Pekela. In 1915 werd het eerste kerkorgel geplaatst. Dit orgel werd in 1948 vervangen voor een nieuw orgel welke in 1988 opnieuw werd vervangen voor een ander exemplaar. In 2003 werd de kerk getroffen door brand waarna het interieur opnieuw werd gestuukt en geschilderd. Ook werd een nieuw kerkorgel geplaatst. De huidige orgelkas werd in 1919 gemaakt voor de Malakka-kapel te Den Haag, waarvan de vormgeving verwant is aan die van het eerste orgel.

Het kerkgebouw is in 1938 uitgebreid met de aanbouw van een vergaderlokaal naar ontwerp van architect W. Postema. Dit verenigingsgebouw valt wegens latere wijzigingen buiten de aanwijzing.

### Omschrijving

Het KERKGEBOUW heeft een T-vormige plattegrond. De kerk is opgetrokken uit rode Groninger baksteen waarvan de gevels aan de westzijde zijn voorzien van een witte pleisterlaag. Het dak is uitgevoerd als samengesteld zadeldak. De topgevel is in een latere fase vereenvoudigd. De entree aan de zuid-oostzijde wordt gevormd door een klein portaal met zadeldak en is voorzien van gedecoreerd metselwerk. De kerk is voorzien van rondboogvensters, met decoratieve gietijzeren roedevensters en deels voorzien van glas-in-lood ramen. Het interieur is voorzien van een fraai houten gewelf met decoratieve consoles en trekstaven. De wanden zijn voorzien van een witte pleisterlaag gecombineerd met decoratief schoonmetselwerk. Het historische karakter van en de eenheid in de kerkzaal worden daarnaast voor een belangrijk deel bepaald door het bankenplan dat nog integraal aanwezig is. Recentelijk is de zorgvuldig vormgegeven podiumkansel in oude staat teruggebracht. Deze kansel staat centraal tegen de lange binnenwand in de kerkzaal.

## **Waardering**

De Christelijk Gereformeerde kerk is van algemeen belang voor de gemeente Pekela op grond van de volgende criteria:

### *Cultuurhistorische waarde*

- Vanwege de waarde van het kerkgebouw als representant van kerkelijke bouw in 1911.
- Als uitdrukking van de kerkelijke situatie in de Pekela's voortkomend uit het veenkoloniale verleden met bevolkingsgroepen van verschillende gezindten die ieder een eigen kerkelijk complex realiseerden.

### *Architectuurhistorische waarde*

- Als bijzondere uitdrukking van een zaalkerk uit 1911.
- Vanwege de esthetische kwaliteiten van het ontwerp in overgangsarchitectuur.
- Vanwege de zorgvuldige detaillering en het kenmerkende materiaalgebruik.
- Vanwege de bijzondere waarde van het interieur met de oorspronkelijke kerkbanken, het houten gewelf met decoratieve consoles en trekstaven.

### *Stedenbouwkundige/ensemblewaarde*

- Vanwege de beeldbepalende ligging van het kerkgebouw net achter het hoofdlint op de hoek van de Albatrosstraat en de Prunuslaan.

### *Authenticiteit*

- Vanwege de grote mate van gaafheid van zowel het exterieur als het interieur van het kerkgebouw.

### *Zeldzaamheid*

- Vanwege de zeldzaamheidswaarde van het kerkgebouw in relatie tot voornoemde cultuurhistorische, architectuurhistorische en stedenbouwkundige kenmerken.

## Redengevende omschrijving gemeentelijk monument

Gemeente Pekela

Plaats: Nieuwe Pekela

Adres en postcode: Ds. S. Tjadenstraat C27, 9663 RA

Kad. Gegevens: Nieuwe Pekela A 4178

Voormalige functie: Bakkerij-woning

Huidige functie: Woning

Bouwjaar: 1929

Bouwtype: Woon-winkelpand

Bouwstijl: Expressionisme / Amsterdamse schoolstijl

Architect: J. Kruijer

Bronnen: Marianne Kruiswijk, Jikke van der Spek, Evert Venhuizen, *Beleefd aanbevelend; Leven en werk van architect Jan Kruijer (1889-1965)*, Assen 2012; mondelinge informatie eigenaar; gemeentearchief Pekela.



### Inleiding

De WINKEL-WONING maakt deel uit van de cultuurhistorisch waardevolle bebouwing van Nieuwe Pekela. Nadat een voorganger door brand was verwoest, is de winkel-woning in 1929 gebouwd in expressionistische stijl verwant aan de Amsterdamse schoolstijl naar een ontwerp van Jan Kruijer. Deze architectuur komt tot uitdrukking in de verschijningsvorm van het pand met de verschillende dakvormen en het decoratieve baksteengebruik. In het pand waren zowel een winkel (bakkerij) als een woning gevestigd. Vanuit deze combinatie van functies zijn de twee verschillende dakvormen te verklaren. Ook elementen als de trapsgewijs versmallende schoorsteen, het gebruik van beton in de lateien en de afwisselende metselverbanden zijn typerend voor het expressionisme.

De winkel-woning is in 1948 gedeeltelijk door brand verwoest. Het pand is in hetzelfde jaar hersteld in oude vorm en afmetingen. In 1984 is het pand aan de achterzijde gewijzigd, waarbij de plattegrond grotendeels is gehandhaafd, maar de gevels en kap zijn vernieuwd. Deze achteraanbouw valt buiten de aanwijzing.

De woning is beeldbepalend gelegen aan het lint op de hoek met de Sportlaan. Tegenwoordig is het gebouw uitsluitend in gebruik als woning.

### Omschrijving

De WINKEL-WONING is opgebouwd uit een voorhuis bestaande uit de winkel en woning en een achterhuis met bakkerij en opslagplaats. Het pand heeft een nagenoeg rechthoekige plattegrond en is opgebouwd uit twee bouwlagen. De gevels zijn opgetrokken uit donkerrode, deels gesinterde, baksteen. Boven de winkelpui zijn de letters 'bakkerij' ingemetseld in gele baksteen. De rechterzijde van de winkel-woning heeft een schilddak, de linkerzijde een mansardekap. Een robuuste, trapsgewijs versmallende schoorsteen markeert de overgang tussen deze kapvormen. Het linker deel van de voorgevel is voorzien van een balkon, opgemetseld in blokverband. Het dakoverstek is afgewerkt met een gedecoreerde houten golftrand. De lateien en de overkapping bij het balkon zijn uitgevoerd in beton.

De plattegrond van de woning laat een duidelijk onderscheid zien tussen wonen en werken. De rechterzijde van het pand is ingericht met de winkel, daarachter de kelder en de keuken. De kelder is nog bewaard gebleven van de door brand verwoeste voorganger. De linkerzijde van het pand bevat een woonkamer en slaapkamer. De keuken en slaapkamer worden van elkaar gescheiden door een gang die tevens de verbinding vormt met het achterste gedeelte van het pand. Op de verdieping waren oorspronkelijk twee slaapkamers gesitueerd. Aan de achterzijde van de winkel-woning bevond zich een wasplaats en een bakkerij met oven, een grote ruimte voor brandstof en een bergplaats. Het interieur bevat enkele oorspronkelijke elementen, namelijk een schouw met geglazuurde tegels in de voormaker, een deur met glas-in-lood naar de achterkamer en een deur met spitsboograam en inbouwkasten in de winkel. De momenteel nog aanwezige bakkersoven in de voormalige bakkerij dateert van voor de verbouwing van 1948, vermoedelijk uit 1929.

### **Waardering**

De woning met voormalige bakkerij is van algemeen belang voor de gemeente Pekela op grond van de volgende criteria:

#### *Cultuurhistorische waarde*

- Vanwege de waarde van het pand als combinatie van werken en wonen en uitdrukking van de bloeiende Pekelder middenstand.

#### *Architectuurhistorische waarde*

- Als bijzondere uitdrukking van de winkel-woning in uit eind jaren twintig van de twintigste eeuw.
- Vanwege het belang van het object in het oeuvre van de regionaal bekende architect Jan Kruijer.
- Vanwege de esthetische kwaliteiten van het ontwerp in expressionistische architectuur verwant aan de Amsterdamse schoolstijl.
- Vanwege de bijzondere typologie van bakkerij met woning.
- Vanwege de zorgvuldige detaillering en het kenmerkende materiaalgebruik met onder meer siermetselwerk en beton.
- Vanwege de waarde van het interieur met bakkersoven, schouw en inbouwkasten.

#### *Stedenbouwkundige/ensemblewaarde*

- Vanwege de beeldbepalende ligging van de winkel-woning in het lint van Nieuwe Pekela op de hoek met de Sportlaan.

#### *Authenticiteit*

- Vanwege de relatief hoge mate van gaafheid, ondanks gedeeltelijke herbouw na brand.

#### *Zeldzaamheid*

- Vanwege de zeldzaamheidswaarde van de winkel-woning in relatie tot voornoemde cultuurhistorische, architectuurhistorische en stedenbouwkundige kenmerken.

## Redengevende omschrijving gemeentelijk monument

Gemeente Pekela

Plaats: Nieuwe Pekela

Adres en postcode: Ds. S. Tjadenstraat C 38, 9663 RB

Kad. Gegevens: Nieuwe Pekela A 2502

Voormalige functie: Pastorie

Huidige functie: Woning

Bouwjaar: 1922

Bouwtype: Villa

Bouwstijl: Interbellumarchitectuur met invloeden van de Engelse landhuisstijl

Architect: J. Kruijer

Bronnen: Marianne Kruiswijk, Jikke van der Spek, Evert Venhuizen, *Beleefd aanbevelend; Leven en werk van architect Jan Kruijer (1889-1965)*, Assen 2012; mondelinge informatie eigenaar, gemeentearchief Pekela.



### Inleiding

De PASTORIE maakt deel uit van de cultuurhistorische waardevolle bebouwing van Nieuwe Pekela. De pastorie is in 1922 gebouwd naar een ontwerp van Jan Kruijer in opdracht van de Kerkvoogdij der Nederland Hervormde Gemeente in Nieuwe Pekela (Ds. S. Tjadenstraat C 51). Het pand is gebouwd als vervanging van een oudere pastorie op dezelfde locatie.

De pastorie is gebouwd in Interbellumarchitectuur met invloeden van de Engelse landhuisstijl. De Engelse landhuisstijl komt tot uitdrukking in de combinatie van de wit gepleisterde gevel en een hoge plint van keitjes, de licht asymmetrische hoofdropzet en de overstekende samengestelde kap.

Voorheen waren luiken aanwezig voor de beneden ramen. De woning is beeldbepalend gelegen aan het lint van Nieuwe Pekela. De woning ligt iets achter de rooilijn, waardoor er ruimte is voor een voortuin.

In 1968 is de woning gerenoveerd waarbij de woning aan de achterzijde is gewijzigd. Momenteel is het pand in gebruik als woning.

### Omschrijving

De voormalige PASTORIE heeft een asymmetrische hoofdropzet en is opgebouwd uit twee woonlagen voorzien van een samengestelde kap met rode tuile-du-nord pannen. De gevels zijn wit gepleisterd en hebben een hoge plint van regelmatig gemetselde vierkante granieten keitjes. Onder de gootlijst van de voorgevel bevindt zich siermetselwerk in donkerrode baksteen. De voorgevel heeft een centraal gelegen entree waarboven een balkon is geplaatst. Voor de entree een stoep van granieten keitjes. Oorspronkelijk waren de nokeinden voorzien van pironnen en was aan de linkerzijde van de entree een forse schoorsteen aanwezig. De kleurstelling van de vensters lijkt nog authentiek met donker kozijnhout en licht raamhout.



## **Waardering**

De voormalige pastorie is van algemeen belang voor de gemeente Pekela op grond van de volgende criteria:

### *Cultuurhistorische waarde*

- Vanwege de waarde van het pand als pastorie behorende bij de Nederlands Hervormde kerk te Nieuwe Pekela als uitdrukking van het kerkelijk leven in Nieuwe Pekela.

### *Architectuurhistorische waarde*

- Als bijzondere uitdrukking van een pastorie uit begin jaren twintig van de twintigste eeuw.  
- Vanwege het belang van het object in het oeuvre van de regionaal bekende architect Jan Kruijer.  
- Vanwege de esthetische kwaliteiten van het ontwerp in Interbellumarchitectuur met invloeden van de Engelse landhuisstijl.  
- Vanwege de zorgvuldige detaillering en het kenmerkende materiaalgebruik met onder meer pleisterwerk van een hoge plint van granieten keitjes.

### *Stedenbouwkundige/ensemblewaarde*

- Vanwege de beeldbepalende ligging van de pastorie in het lint van Nieuwe Pekela.

### *Authenticiteit*

- Vanwege de gaafheid van de zichtzijden van de voormalige pastorie.

### *Zeldzaamheid*

- Vanwege de zeldzaamheidswaarde van de pastorie in relatie tot voornoemde cultuurhistorische, architectuurhistorische en stedenbouwkundige kenmerken.

## Redengevende omschrijving gemeentelijk monument

Gemeente Pekela

Plaats: Nieuwe Pekela

Adres en postcode: Ds. S. Tjadenstraat C 51, 9663 RC

Kad. Gegevens: Nieuwe Pekela A 2297, A 2537, A 1800

Voormalige functie: Kerk met kerkhof en baarhuisje

Huidige functie: Kerk met kerkhof en baarhuisje

Bouwjaar: 1704

Bouwtype: Kerk met kerkhof en baarhuisje

Bouwstijl: Ambachtelijk-traditioneel

Architect: -

Bronnen: Monumenten Inventarisatie Project, *Gemeentebeschrijving Pekela, regio Veenkoloniën*, Groningen; Stichting 400 jaar Veenkoloniën, *400 jaar Pekela*, Bedum 2006; mondelinge informatie eigenaar; gemeentearchief Pekela; [www.reliwiki.nl](http://www.reliwiki.nl)



### Inleiding

Het KERKGEBOUW met KERKHOF en BAARHUISJE maakt deel uit de van de cultuurhistorisch waardevolle bebouwing van Nieuwe Pekela. Met de bouw van de kerk in 1704 werd het langgerekte dorp gescheiden in Oude en Nieuwe Pekela, destijds Beneden en Boven Pekela genoemd. Waarbij elk dorp een eigen kerkgebouw had. De Hervormde kerk in Oude Pekela (rijksmonument, nummer 31949) was reeds in de zeventiende eeuw gesticht. In 1691 werd toestemming gegeven voor het egaliseren en verhogen van een stuk land voor de bouw van een kerk met kerkhof. De bewoningsas was indertijd dusdanig naar het zuiden gevorderd dat de afstand met de Hervormde kerk in Oude Pekela steeds groter werd. In 1702 werd de eerste predikant aangesteld in Nieuwe Pekela: de uit Winschoten afkomstige Aijlcko Meinders. Door de toenemende bevolkingsgroei werd in 1704 begonnen met de bouw van een kerkgebouw in Nieuwe Pekela. De kerk werd in augustus 1704 in gebruik genomen. In 1707 werd Nieuwe Pekela kerkelijk afgescheiden van Oude Pekela en werd hiermee een afzonderlijke kerkelijke gemeente.

De kerk kent verschillende bouwfasen. In 1767, in 1826 en vermoedelijk ook in 1863 werd de kerk vergroot waardoor het de huidige, T-vormige plattegrond kreeg. In 1930-1931 werd de kerk voorzien van een nieuwe kap en gewelfde plafonds naar ontwerp van architect Jan Kruijer. Vermoedelijk zijn hierbij in de dwarsarmen gaanderijen gerealiseerd. In het exterieur zijn de diverse bouwsporen in het metselwerk waarneembaar. Uit de jaren dertig stamt ook het veelkleurige glas-in-lood met geometrische motieven en gebrandschilderde ruiten. In 1964 werd het interieur gerestaureerd door architect P.L. de Vrieze uit Groningen.

### Omschrijving

De Nederlands Hervormde KERK is gebouwd als zaalkerk en is in een latere fase uitgebreid waardoor het een T-vormige plattegrond kreeg. Het gebouw is opgetrokken uit rode Groninger baksteen en wordt gedekt door een samengesteld zadeldak met wolfseinden. De forse dakoverstek dateert uit de verbouwing van 1931. De gevels worden geleed door rondboogvensters welke in een latere fase

deels zijn dichtgezet. De kerk heeft een vrije ligging in het groen. De huidige toegang wordt gevormd door een poort naast het monumentale gemeentehuis.

In het interieur staat de houten kansel met galmbord tegen de lange zijde van de kerkzaal met T-vormige plattegrond. Aan de tegenoverliggende wand bevindt zich de orgeltribune met pijporgel uit 1913 geschonken door J.H. Manuel. De firma Standaard uit Schiedam een orgel met één manueel en pedaal. Er werd een nieuwe galerij gemaakt waar het op kwam te staan. Mense Ruiten reviseerde het instrument in 1964 tijdens de restauratie van het kerkgebouw. In 1985 is het orgel door de firma Kaat & Tjihuis uit Kampen inwendig vernieuwd, met behoud van de balg en een groot deel van het pijpwerk uit 1913.

Het KERKHOF bestaat uit een plantsoen met enkele herdenkingsgraven aan de zuidoost zijde van de kerk en een ruim kerkhof met orthogonaal padenpatroon aan de noordwest zijde van de kerk. In het oudste deel bevinden zich enkele bijzondere zerken, waaronder zerken vervaardigd in wit marmer. Het kerkhof is in een latere fase uitgebreid aan de zuidwestzijde. Het gehele kerkhof wordt door bomen omzoomd.

BAARHUISJE gelegen aan de achterzijde van het oude gedeelte van het kerkhof. Het baarhuisje is opgetrokken uit rode baksteen en wordt gedekt met zadeldak bekleed met golfplaten. Boven de entree een roosvenster. Het baarhuisje bevindt zich thans in slechte onderhoudstoestand.

### **Waardering**

De Nederlands Hervormde kerk met kerkhof en baarhuisje zijn van algemeen belang voor de gemeente Pekela op grond van de volgende criteria:

#### *Cultuurhistorische waarde*

- Vanwege de waarde van de kerk met kerkhof en baarhuisje als representant van een kerkelijk complex gebouwd vanaf 1704.
- Als uitdrukking van de kerkelijke situatie in de Pekela's voortkomend uit het veenkoloniale verleden met bevolkingsgroepen van verschillende gezindten die ieder een eigen kerkelijk complex realiseerden.

#### *Architectuurhistorische waarde*

- Als bijzondere uitdrukking van een kerkgebouw uit 1704 met wijzigingen uit verschillende perioden.
- Vanwege de esthetische kwaliteiten van het ontwerp in ambachtelijk-traditionele trant.
- Vanwege de zorgvuldige detaillering en het kenmerkende materiaalgebruik.

#### *Stedenbouwkundige/ensemblewaarde*

- Vanwege de beeldbepalende vrije groene ligging van het complex in Nieuwe Pekela, nabij het voormalige gemeentehuis.
- Vanwege de ensemblewaarde van de het kerkgebouw met kerkhof en baarhuisje.

#### *Authenticiteit*

- Vanwege de redelijke mate van gaafheid van de zichtzijden van het kerkgebouw.
- Vanwege de hoge mate van gaafheid van de stedenbouwkundige structuur van de directe omgeving van de kerk.

*Zeldzaamheid*

- Vanwege de zeldzaamheidswaarde van de kerk met kerkhof en baarhuisje in relatie tot voornoemde cultuurhistorische, architectuurhistorische en stedenbouwkundige kenmerken.

## Redengevende omschrijving gemeentelijk monument

Gemeente Pekela

Plaats: Nieuwe Pekela

Adres en postcode: nabij Dr. H. Brouwerstraat C 65, 9663 RJ

Kad. Gegevens: Nieuwe Pekela I 334

Voormalige functie: Schutsluis / Tweede Verlaat

Huidige functie: Schutsluis

Bouwjaar: Onbekend

Bouwtype: Schutsluis

Bouwstijl: Ambachtelijk-traditioneel

Architect: -

Bronnen: Gemeentearchief Pekela; 'Inventarisatie waterhuishoudkundige objecten waterschap Hunze en Aa's', Drents Plateau 2004.



### Inleiding

De SCHUTSLUIS, ofwel het Tweede Verlaat, vormt onderdeel van een reeks van drie schutsluizen in het Pekelder hoofddiep. Het Pekelder Hoofddiep vindt haar oorsprong in de Pekel A, een veenrivier die uit het Hoetmansveen ontsprong en uitmondt in de Westerwoldsche Aa. Deze veenrivier is vanaf 1599 gekanaliseerd tot Pekelder Hoofddiep ten behoeve van de veenkoloniale ontginning van het gebied, zorgde voor ontwatering van de veengebieden en goede transportverbindingen voor het vervoer van turf. Ook gaf het diep aanleiding tot de vestiging van scheepsbouw en latere industriële ontwikkelingen. De sluis is opgebouwd uit wulfmuren (te vergelijken met staande troggewelven) tussen metalen kubbestijlen (staanders). Deze constructie is typerend voor historische sluiscomplexen in de provincie Groningen. Het bouwjaar is onbekend. Duidelijk is wel dat de materialisering van de verschillende onderdelen in een later stadium is vervangen. De sluis vormt een ensemble met de nabijgelegen voormalige sluiswachterswoning (nummer C 65). Deze woning uit 1898 vervangt een voorganger uit 1877 en is aangewezen als rijksmonument.

### Omschrijving

SCHUTSLUIS met sluiscompartiment voorzien van licht naar buiten hellende wanden. De sluiswanden zijn opgemetseld in de vorm van wulfmuren in donkerbruine baksteen tussen metalen kubbestijlen. In de afsluitende rollaag zijn ijzeren bolders opgenomen. Vermoedelijk zijn de huidige wulfmuren met kubbestijlen het resultaat van een latere vernieuwing in oude vorm). De sluishoofden zijn eveneens opgemetseld in donkerbruine baksteen. Ter plaatse van de schampplekken van de sluis en de draaipunten van de sluisdeuren zijn natuurstenen blokken ingemetseld. Zowel de beneden- als de bovendeur van de sluis zijn aanwezig en in gebruik. De deuren en de hekwerken zijn een latere vervanging. Bij het sluishoofd aan de zuidoostzijde is een gevelsteen ingemetseld die de waterstand aangeeft ten opzichte van het zogeheten Amsterdamse Peil (tot eind negentiende eeuw de standaard). Aan de noordzijde bevindt zich een kade, opgebouwd uit wulfmuren en kubbestijlen, bedoeld voor het af- en aanmeren. De loopbrug met houten brugdek en eenvoudig leuningwerk (eigendom van de gemeente Pekela) is een latere vervanging. Door middel van elektrisch bediende schuiven in de sluisdeuren wordt de waterstand in het Pekelder Hoofddiep geregeld.

## **Waardering**

Het Tweede Verlaat is van algemeen belang voor de gemeente Pekela op grond van de volgende criteria:

### *Cultuurhistorische waarde*

- Vanwege de historische betekenis van de sluis voor de waterhuishouding en de scheepvaart in de Pekela's en de betekenis voor de waterbeheersing in het Pekelder Hoofddiep, de Veenkoloniale ontginningsas in de gemeente.

### *Architectuurhistorische / civieltechnische waarde*

- Als bijzondere uitdrukking van een schutsluis voorzien een sluiskom en aanlegkade voorzien van wulfmuren en kubbestijlen.

### *Stedenbouwkundige/ensemblewaarde*

- Vanwege de beeldbepalende ligging van de schutsluis in het Pekelder Hoofddiep, als markant onderdeel van de historische Veenkoloniale bebouwing in en om het Pekelder Hoofddiep.  
- Vanwege de hoge ensemblewaarde van de sluis als onderdeel van een complex van drie historische sluisen in het Pekelder Hoofddiep, bestaande uit het Eerste, Tweede en Derde Verlaat.  
- Vanwege de ensemblewaarde met de nabijgelegen voormalige sluiswachterswoning uit 1898 (aangewezen als rijksmonument).

### *Authenticiteit*

- Vanwege de hoge mate van gaafheid van de hoofdvorm van de schutsluis, waarbij de materialen later zijn vervangen.

### *Zeldzaamheid*

- Vanwege de zeldzaamheidswaarde van de schutsluis als onderdeel van een complex van drie bewaard gebleven historische sluisen in de gemeente.

## Redengevende omschrijving gemeentelijk monument

Gemeente Pekela

Plaats: Nieuwe Pekela

Adres en postcode: nabij Molenstraat G 24, 9663 SR

Kad. Gegevens: Nieuwe Pekela I 617

Voormalige functie: Schutsluis / Derde Verlaat

Huidige functie: Schutsluis

Bouwjaar: Onbekend

Bouwtype: Schutsluis

Bouwstijl: Ambachtelijk-traditioneel

Architect: -

Bronnen: Gemeentearchief Pekela; 'Inventarisatie waterhuishoudkundige objecten waterschap Hunze en Aa's', Drents Plateau 2004.



### Inleiding

De SCHUTSLUIS, ofwel het Derde Verlaat, vormt onderdeel van een reeks van drie schutsluizen in het Pekelder hoofddiep. Het Pekelder Hoofddiep vindt haar oorsprong in de Pekel A, een veenrivier die uit het Hoetmansveen ontsprong en uitmondt in de Westerwoldsche Aa. Deze veenrivier is vanaf 1599 gekanaliseerd tot Pekelder Hoofddiep ten behoeve van de veenkoloniale ontginning van het gebied. Het diep zorgde voor ontwatering van de veengebieden en goede transportverbindingen voor het vervoer van turf. Ook gaf het diep aanleiding tot de vestiging van scheepsbouw en latere industriële ontwikkelingen. De sluis is opgebouwd uit wulfmuren (te vergelijken met staande troggewelven) tussen metalen kubbestijlen (staanders). Deze constructie is typerend voor historische sluiscomplexen in de provincie Groningen. Het bouwjaar is onbekend. Duidelijk is wel dat de materialisering van de verschillende onderdelen in een later stadium is vervangen. De sluis vormt een ensemble met de nabijgelegen voormalige monumentale sluiswachterswoning (nummer G 24).

### Omschrijving

SCHUTSLUIS met sluiscomplezen voorzien van licht naar buiten hellende wanden. De sluiswanden zijn opgemetseld in de vorm van wulfmuren in donkerbruine baksteen tussen metalen kubbestijlen. In de afsluitende rollaag zijn ijzeren bolders opgenomen. Vermoedelijk zijn de huidige wulfmuren met kubbestijlen het resultaat van een latere vernieuwing in oude vorm). De sluishoofden zijn eveneens opgemetseld in donkerbruine baksteen. Ter plaatse van de schamplakken van de sluis en de draaipunten van de sluisdeuren zijn natuurstenen blokken ingemetseld. Zowel de beneden- als de bovendeur van de sluis zijn aanwezig en in gebruik. De deuren en de hekwerken zijn een latere vervanging. Bij het sluishoofd aan de zuidoostzijde is een gevelsteen ingemetseld die de waterstand aangeeft ten opzichte van het zogeheten Amsterdamse Peil (tot eind negentiende eeuw de standaard). Aan de noordzijde bevindt zich een kade, opgebouwd uit wulfmuren en kubbestijlen, bedoeld voor het af- en aanmeren. De loopbrug met houten brugdek en eenvoudig leuningwerk (eigendom van de gemeente Pekela) is een latere vervanging. Door middel van elektrisch bediende schuiven in de sluisdeuren wordt de waterstand in het Pekelder Hoofddiep geregeld.

## **Waardering**

Het Derde Verlaat is van algemeen belang voor de gemeente Pekela op grond van de volgende criteria:

### *Cultuurhistorische waarde*

- Vanwege de historische betekenis van de sluis voor de waterhuishouding en de scheepvaart in de Pekela's en de betekenis voor de waterbeheersing in het Pekelder Hoofddiep, de Veenkoloniale ontginningsas in de gemeente.

### *Architectuurhistorische / civieltechnische waarde*

- Als bijzondere uitdrukking van een schutsluis voorzien een sluiskom en aanlegkade voorzien van wulfmuren en kubbestijlen.

### *Stedenbouwkundige/ensemblewaarde*

- Vanwege de beeldbepalende ligging van de schutsluis in het Pekelder Hoofddiep, als markant onderdeel van de historische Veenkoloniale bebouwing in en om het Pekelder Hoofddiep.

- Vanwege de hoge ensemblewaarde van de sluis als onderdeel van een complex van drie historische sluisen in het Pekelder Hoofddiep, bestaande uit het Eerste, Tweede en Derde Verlaat.

- Vanwege de ensemblewaarde met de nabijgelegen voormalige monumentale sluiswachterswoning uit 1893.

### *Authenticiteit*

- Vanwege de hoge mate van gaafheid van de hoofdvorm van de schutsluis, waarbij de materialen later zijn vervangen.

### *Zeldzaamheid*

- Vanwege de zeldzaamheidswaarde van de schutsluis als onderdeel van een complex van drie bewaard gebleven historische sluisen in de gemeente.



## Redengevende omschrijving gemeentelijk monument

Gemeente Pekela

Plaats: Nieuwe Pekela

Adres en postcode: Molenstraat G 24, 9663 SR

Kad. Gegevens: Nieuwe Pekela H 743



Voormalige functie: Sluiswachterswoning

Huidige functie: Woning

Bouwjaar: 1893

Bouwtype: Woning met de nok haaks op de weg

Bouwstijl: Ambachtelijk-traditioneel, decoratieve elementen in eclectische stijl

Architect: -

Bronnen: Monumenten Inventarisatie Project, *Gemeentebeschrijving Pekela, regio Veenkoloniën*, Groningen, Stichting 400 jaar Veenkoloniën, *400 jaar Pekela*, Bedum 2006, mondelinge informatie eigenaar, gemeentearchief Pekela.

### Inleiding

Voormalige SLUISWACHTERSWONING behorende bij de Derde Verlaat of bovenste verlaat in het Pekelder Hoofddiep. Het Pekelder Hoofddiep is vanaf 1599 ontstaan door het vergraven van een natuurlijk afwateringsriviertje in het hoogveen. In 1608 kreeg het de naam Pekelder Hoofddiep. Het diep diende in eerste instantie voor de afwatering van de hoge venen, maar kreeg later ook een belangrijke scheepvaartfunctie.

De voormalige sluiswachterswoning is gebouwd in 1893. De woning is gebouwd in ambachtelijk-traditionele trant met decoratieve elementen in eclectische stijl, zoals het sierpleisterwerk rond de vensters. De dienstwoning was eigendom van de stad Groningen. In 1938 is de woning gedeeltelijk verbouwd, waarbij de entree is verplaatst en de plattegrond van de woning is gewijzigd. De woning is duidelijk herkenbaar als sluiswachterswoning vanwege de hoekportiek met ijzeren steunbalk.

### Omschrijving

De voormalige SLUISWACHTERSWONING heeft een nagenoeg rechthoekige plattegrond en is opgebouwd uit één bouwlaag en een kapverdieping. Het dak is uitgevoerd als zadeldak met wolfseinden. Op de hoek van de voorgevel een portiek met ijzeren steunbalk. Aan de zijgevel een ring voor het vastmaken van paarden. De voorgevel bevat twee relatief hoge vensters waartussen ruimte is uitgespaard voor het tarievenbord. Het oorspronkelijke tarievenbord is naar verluidt in eigendom van het Veenkoloniaal Museum te Veendam.

### Waardering

De voormalige sluiswachterswoning is van algemeen belang voor de gemeente Pekela op grond van de volgende criteria:

#### *ultuurhistorische waarde*

- Vanwege de waarde van de voormalige sluiswachterswoning als representant van een dienstwoning uit omstreeks 1900 behorende bij een van de schutsluizen in het Pekelder Hoofddiep

- Vanwege en historische verbondenheid met de waterhuishouding en de scheepvaart in de Pekela's en de betekenis voor de waterbeheersing in het Pekelder Hoofddiep, de Veenkoloniale ontginningsas in de gemeente.

*Architectuurhistorische waarde*

- Als bijzondere uitdrukking van een sluiswachterswoning uit eind negentiende eeuw.  
- Vanwege de esthetische kwaliteiten van het ontwerp in ambachtelijk-traditionele stijl met decoratieve elementen in eclectische stijl.

*Stedenbouwkundige/ensemblewaarde*

- Vanwege de beeldbepalende ligging van het pand in het lint van Nieuwe Pekela.  
- Vanwege de ensemblewaarde van de voormalige sluiswachterswoning met de nabijgelegen schutsluis, het Derde Verlaat.

*Authenticiteit*

- Vanwege de redelijke mate van gaafheid van de zichtzijden van de voormalige sluiswachterswoning.  
- Vanwege de hoge mate van gaafheid van de stedenbouwkundige structuur van de directe omgeving van de voormalige sluiswachterswoning.

*Zeldzaamheid*

- Vanwege de zeldzaamheidswaarde van de voormalige sluiswachterswoning waarvan nog twee andere voorbeelden bekend zijn in de gemeente Pekela.

## Redengevende omschrijving gemeentelijk monument

Gemeente Pekela

Plaats: Nieuwe Pekela

Adres en postcode: Tilstraat H 20a, 9663 TB

Kad. Gegevens: Nieuwe Pekela H 198

Voormalige functie: Transformatorhuisje

Huidige functie: Transformatorhuisje

Bouwjaar: Circa 1930

Bouwtype: Transformatorhuisje

Bouwstijl: Expressionisme, kenmerken van de Amsterdamse schoolstijl

Architect: -

Bronnen: -



### Inleiding

TRANSFORMATORHUISJE gebouwd rond 1930 in opdracht van het Provinciaal Elektriciteitsbedrijf (PEB). Het vrijstaande huisje is gebouwd in expressionistische stijl. Kenmerkend is de markante hoofdvorm het relatief steile zadeldak en de dakoverstek boven de toegangsdeur. Het gebouwtje is thans nog in gebruik als transformatorhuisje. Uniek is dat het toegangspad is voorzien van hekwerk en een begeleidende, gemetselde muur.

### Omschrijving

Vrijstaand TRANSFORMATORHUISJE met stoep en hekwerk. Het transformatorhuisje heeft een rechthoekige plattegrond, opgetrokken in donkerrode baksteen in halfsteens verband en is voorzien van een zadeldak met tuile-du-nord dakpannen. Stalen toegangsdeur met daarboven een afdakje van beton met ruim dakoverstek. Het transformatorhuisje is geplaatst op een afgebakend en betegeld stukje grond met een toegangshek met bakstenen hoekpijlers. Het toegangspad wordt aan de ene zijde begeleid door een hekwerk en aan de andere zijde door een gemetselde muur.

Recentelijk zijn het dakbeschot en de windveren vernieuwd.

### Waardering

Het transformatorhuisje is van algemeen belang voor de gemeente Pekela op grond van de volgende criteria:

#### *Cultuurhistorische waarde*

- Vanwege de waarde van het transformatorhuisje als representant van een nutsvoorziening rond 1930.

#### *Architectuurhistorische waarde*

- Als bijzondere uitdrukking van transformatorhuisje uit omstreeks 1930.

- Vanwege de esthetische kwaliteiten van het ontwerp in expressionistische stijl met kenmerken van de Amsterdamse schoolstijl.

- Vanwege de zorgvuldige detaillering en het kenmerkende materiaalgebruik.

*Stedenbouwkundige/ensemblewaarde*

- Vanwege de beeldbepalende ligging in het lint van Nieuwe Pekela.

*Authenticiteit*

- Vanwege de hoge mate van gaafheid van het transformatorhuisje en de directe omgeving.

*Zeldzaamheid*

- Vanwege de zeldzaamheidswaarde van het transformatorhuisje uitgevoerd met toegangspad voorzien van hekwerk en gemetselde muur, uniek in zijn soort.

## **BIJLAGEN**

**Bijlage 1:      Literatuurlijst**

## **BIJLAGE 1**

### **LITERATUURLIJST**

#### **Publicaties**

- *100 Jaar Christelijk Gereformeerde kerk van Nieuwe Pekela*, Assen 2011
- *Inventarisatie waterhuishoudkundige objecten waterschap Hunze en Aa's*, Drents Plateau 2004
- Monumenten Inventarisatie Project, *Gemeentebeschrijving Pekela, regio Veenkoloniën*, Groningen
- Marianne Kruiswijk, Jikke van der Spek, Evert Venhuizen, *Beleefd aanbevelend; Leven en werk van architect Jan Kruijer (1889-1965)*, Assen 2012
- Jibbo Poppen, *'Het zijn onvermogende mensen'; herdenkingsboek ter gelegenheid van het 250-jarig bestaan van de Evangelisch-lutherse gemeente Pekela 1753-2003*, Den Haag 2003
- Stichting 400 jaar Veenkoloniën, *400 jaar Pekela*, Bedum 2006

#### **Websites**

- [www.nieuwe-pekela.protestantsekerk.net](http://www.nieuwe-pekela.protestantsekerk.net)
- [www.reliwiki.nl](http://www.reliwiki.nl)
- [www.siepcoco.nl](http://www.siepcoco.nl)
- [www.strating.nl](http://www.strating.nl)
- [www.wikipedia.nl](http://www.wikipedia.nl)
- [www.wikipekela.nl](http://www.wikipekela.nl)

#### **Overig**

- Mondelinge informatie eigenaars en bewoners
- Gemeentearchief Pekela